

**第 57 期 (2005 年 3 月期)
中間決算 説明会資料**

2004 年 11 月 12 日 (金)



証券コード 2897

URL <http://www.nissinfoods.co.jp/>

 **日清食品株式会社**

	ページ
1. 【ダイジェスト版】連結損益計算書、損益計算書	ダ-1、ダ-2
2. 上半期の環境	1
3. 上半期の主な事業活動	2
4. 第57期中間決算 レビュー	2
5. 第57期中間決算 概要	3
6. 第57期中間決算 部門別売上高	3
7. 営業利益の増減要因(連結)	4
8. 退職給付費用による影響(連結)	4
9. 営業外収支の増減要因(連結)	5
10. 経常利益の増加要因(連結)	5
11. 損益の対前年同期増減要因(連結)	6
12. 第57期通期予想	6
13. 基幹ブランド :チキンラーメン	7
14. 基幹ブランド :カップヌードル	7
15. 消費税総額表示への対策	8
16. 消費者の価格感受性分析	8
17. ノンフライ丼中華の構造変化	9
18. 標準規格型商品第一弾「日清スープの達人」	9
19. 「日清ラ王」高付加価値めんへグレードアップ	10
20. 新「ラ王」好調	10
21. 安心・安全へのチャレンジ～組織とシステム	11
22. 安心・安全へのチャレンジ～試薬キット化	11
23. セグメント情報	12
24. 日清食品の中国事業戦略	12
25. 北米セグメント	13
26. 米国日清 新カテゴリー製品	13
27. 欧州事業再編	14
28. 欧州・ロシア市場の概要	14
29. 欧州組織再編の構図	15
30. ハンガリー日清の概要	15
31. 事業方針	16
32. 下半期国内戦略のまとめ	16
33. 補足資料 <経営数値(連結・単体)、会社の概況>	補足 ～

お問い合わせ先：

日清食品 東京広報部

TEL：03-3205-5027

FAX：03-3205-5259

【ダイジェスト版】 第57期(2005年3月期)中間決算(連結)

< 連結損益計算書 >

(単位：億円、%)

	第57期中間期	第56期中間期	増減	
			金額	率
. 売上高	1,487	1,550	62	4.0
即席袋めん類	211	223	12	5.5
カップめん類	929	966	36	3.8
チルド・冷凍食品	201	203	2	1.2
その他	145	157	11	7.3
. 売上原価	736	800	63	8.0
売上総利益	751	750	0	0.1
. 販売費及び一般管理費	625	648	22	3.5
拡販費	342	348	6	1.9
広告宣伝費	66	68	1	2.8
物流費	83	84	1	1.4
その他	134	147	12	8.8
営業利益	125	102	23	23.0
. 営業外収益	31	22	9	39.8
受取利息	6	5	0	
受取配当金	8	5	2	
有価証券売却益	3	7	4	
持分法による投資利益	2	2	0	
為替差益	8	-	8	
その他	2	1	0	
. 営業外費用	0	2	1	65.0
経常利益	156	122	34	28.0
. 特別利益	2	2	0	3.8
. 特別損失	39	0	38	4384.2
役員退職慰労引当金繰入	35	-	35	
その他	3	0	2	
税金等調整前中間純利益	119	123	4	3.5
法人税等	50	54	4	8.3
中間純利益	69	69	0	0.4

記載金額につきましては、億円未満を切り捨てて表示しております。

【ダイジェスト版】 第57期(2005年3月期)中間決算(単体)

< 損益計算書 >

(単位：億円、%)

	第57期中間期	第56期中間期	増減	
			金額	率
・売上高	1,143	1,258	115	9.2
即席袋めん類	141	148	6	4.4
カップめん類	848	882	34	3.9
チルド・冷凍食品	137	148	10	7.1
その他	15	79	63	80.2
・売上原価	514	631	117	18.6
売上総利益	628	626	1	0.3
・販売費及び一般管理費	513	534	21	3.9
拡販費	304	309	4	1.6
広告宣伝費	60	65	4	7.6
物流費	54	54	0	0.0
その他	93	104	10	10.5
営業利益	115	92	22	24.6
・営業外収益	28	19	9	51.0
有価証券利息	4	4	0	
受取配当金	10	6	3	
有価証券売却益	3	6	3	
為替差益	8	-	8	
その他	2	1	0	
・営業外費用	0	3	2	79.7
経常利益	143	108	35	32.3
・特別利益	2	2	0	14.3
・特別損失	35	2	33	1634.7
役員退職慰労引当金繰入	35	-	35	
その他	0	2	1	
税引前中間純利益	110	109	0	0.8
法人税等	44	47	3	6.8
中間純利益	65	61	4	6.7

記載金額につきましては、億円未満を切り捨てて表示しております。



第57期(2005年3月期)中間決算報告
(2004/11/12)

 **日清食品株式会社**

(2897)

上半期の環境

▶ 【外部環境】

- ▶ 7月以降記録的な猛暑、天候不順が続く。
前年の冷夏とのギャップ
- ▶ 為替が前年同期に比べ約10%円高となる。
- ▶ 消費税総額表示制度導入

▶ 【内部環境】

- ▶ 退職給付費用の減少
- ▶ 大型新製品の一巡

上半期の主な事業活動

▶ 【国内】

- ▶ チキンラーメン・・・チキンラーメン付きどんぶり限定発売
- ▶ カップヌードル・・・新キャンペーン「NO BORDER」展開
カップヌードルしおリニューアル→年間定番品へ
- ▶ 日清のラーメン屋さん・・・北海道産小麦100%使用のリニューアル
- ▶ 日清ラ王・・・高付加価値商品へリニューアル:
→希望小売価格 200円→250円

▶ 【海外】

- ▶ 北米セグメント新カテゴリー・・・「CHOW MEIN」発売
- ▶ 「河北華龍麵業集团有限公司」との
資本提携について基本合意
→「華龍日清食品」事業スタート

第57期中間決算 レビュー

▶ 概況

- 連結売上高 1,487億円(62億円減収)
前年同期比 4%減
- 連結営業利益 125億円(23億円増益)
前年同期比 23%増
- 連結経常利益 156億円(34億円増益)
前年同期比 28%増
- 連結中間純利益 69億円(0.2億円増益)
- 連結営業利益、経常利益は過去最高
- 連結中間純利益 4期連続増益

第57期中間決算 概要

(1) 連結

(単位: 億円, %)

	第57期中間期	第56期中間期	増 減	
			金額	率
売上高	1,487	1,550	△ 62	△ 4.0%
営業利益	125	102	23	23.0%
経常利益	156	122	34	28.0%
中間純利益	69	69	0	0.4%
為替レート 円/USドル	108.43	119.80		

(2) 単体

(単位: 億円, %)

	第57期中間期	第56期中間期	増 減	
			金額	率
売上高	1,143	1,258	△ 115	△ 9.2%
営業利益	115	92	22	24.6%
経常利益	143	108	35	32.3%
中間純利益	65	61	4	6.7%

第57期中間決算 部門別売上高

(1) 連結

(単位: 億円, %)

	第57期中間期	第56期中間期	増 減	
			金額	率
即席袋めん類	211	223	△ 12	△ 5.5%
カップめん類	929	966	△ 36	△ 3.8%
チルド・冷凍食品	201	203	△ 2	△ 1.2%
その他	145	157	△ 11	△ 7.3%
計	1,487	1,550	△ 62	△ 4.0%

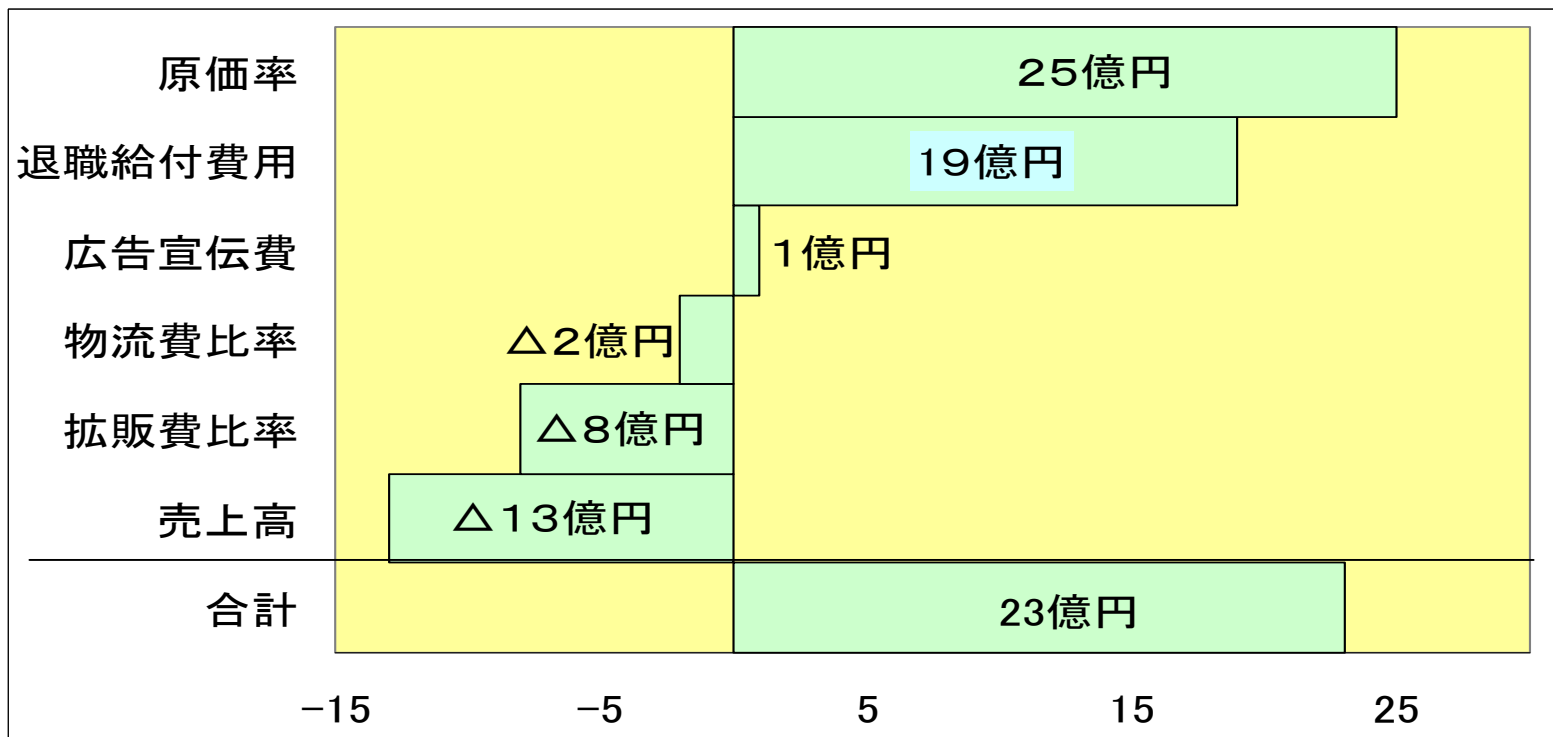
(2) 単体

(単位: 億円, %)

	第57期中間期	第56期中間期	増 減	
			金額	率
即席袋めん類	141	148	△ 6	△ 4.4%
カップめん類	848	882	△ 34	△ 3.9%
チルド・冷凍食品	137	148	△ 10	△ 7.1%
その他	15	79	△ 63	△ 80.2%
計	1,143	1,258	△ 115	△ 9.2%

営業利益の増減要因(連結)

営業利益 +23億円	売上高減少	△13億円
	売上原価率低減	+25億円
	拡販費比率上昇	△8億円
	物流費比率上昇	△2億円
	退職給付費用減少	+19億円
	広告宣伝費減少	+1億円



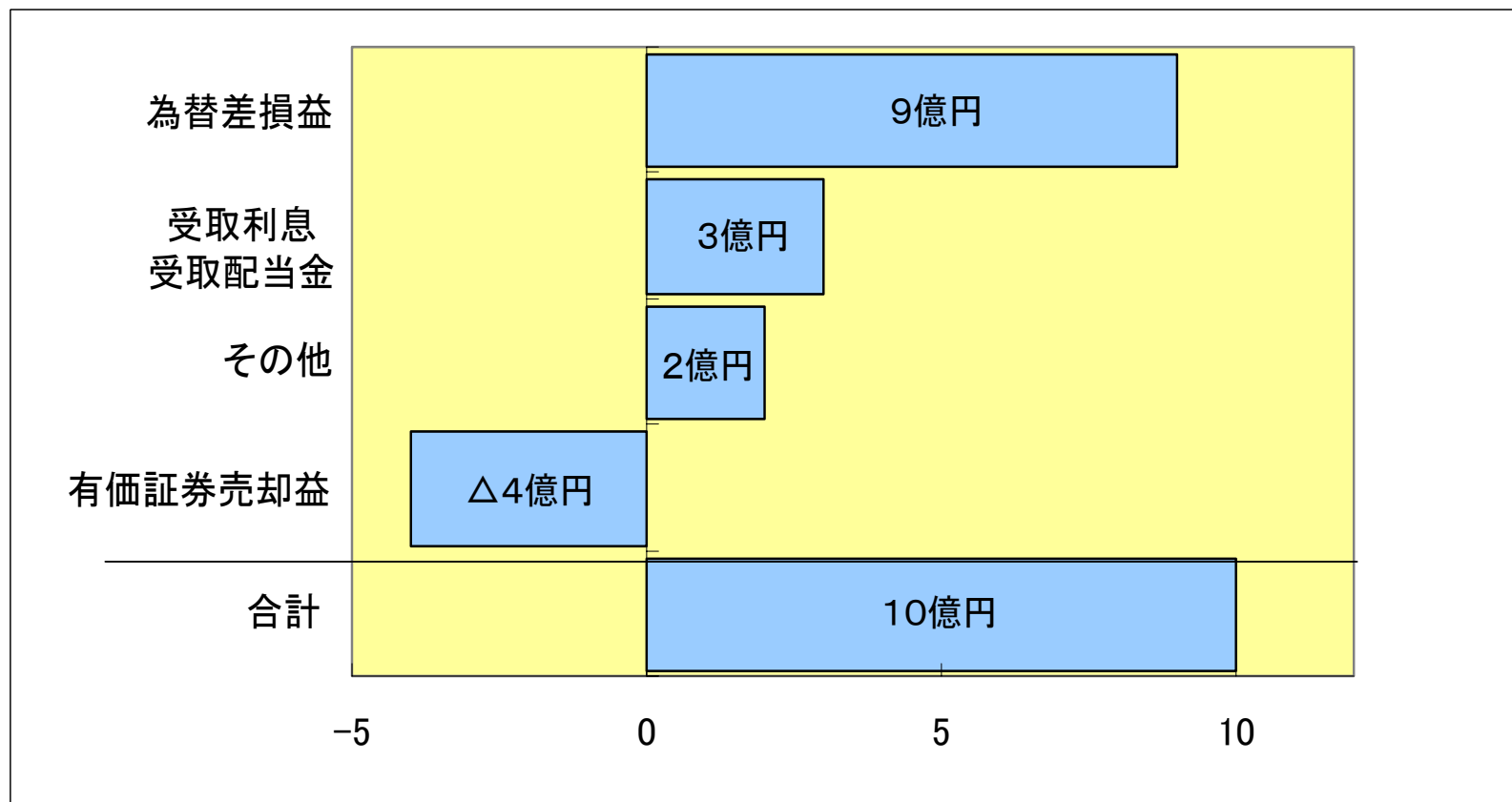
退職給付費用による影響（連結）

（単位：億円，％）

	第57期中間期	第56期中間期	増減	
	実績	実績	金額	率
A: 営業利益	125	102	+23	23.0%
B: 退職給付費用 の影響	7	26	△19	
退職給付費用の影響 を除いた場合の営業 利益(A+B)	133	128	+4	3.4%

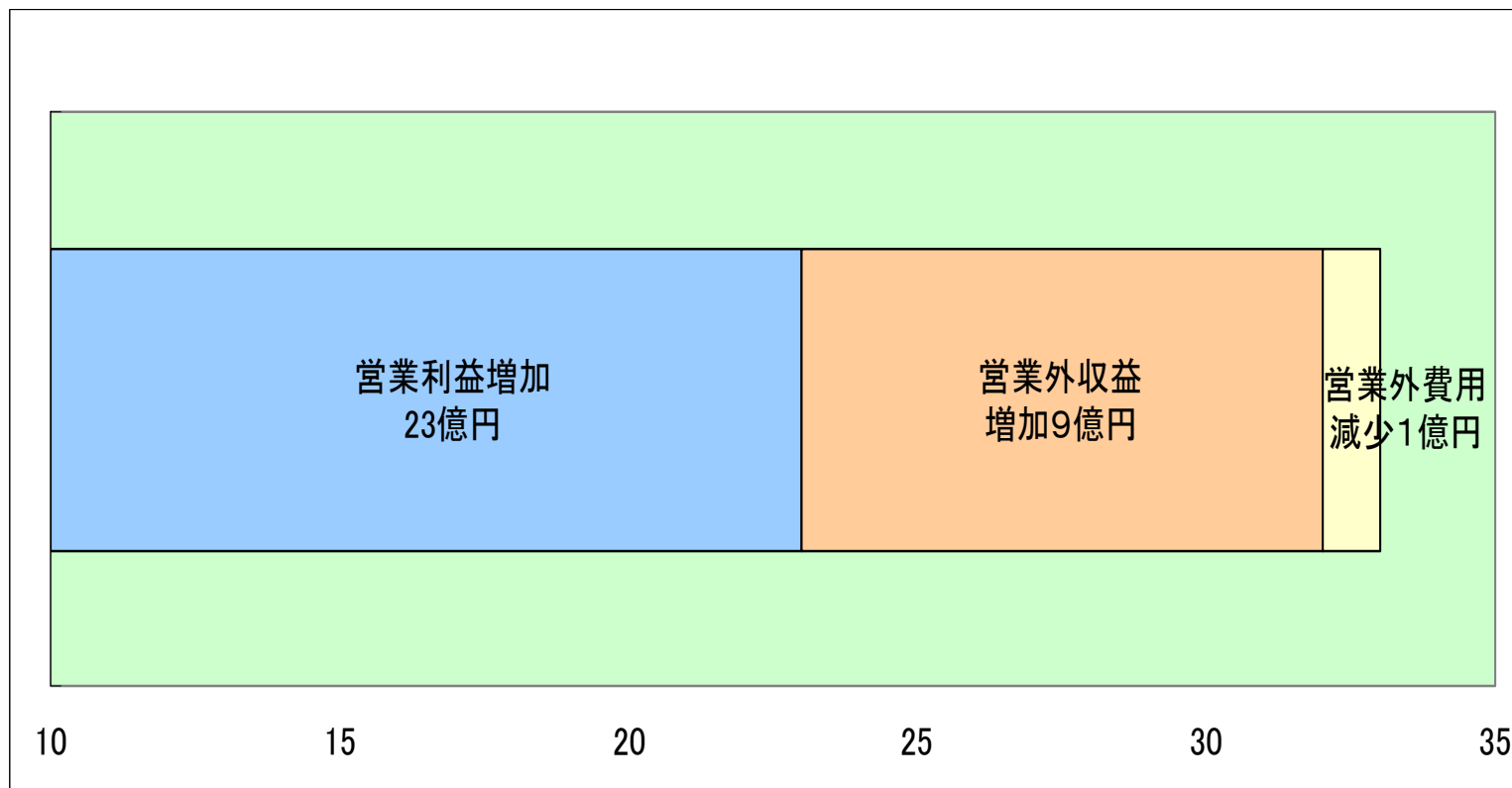
営業外収支の増減要因(連結)

- ▶ 営業外収益 +9億円
- ▶ 営業外費用 △1億円



経常利益の増加要因(連結)

経常利益 +34億円	営業利益増加	+23億円
	営業外収益	+9億円
	営業外費用	△1億円



損益の対前年同期増減要因(連結)

売上高 $\Delta 62$ 億円	国内売上の減少	$\Delta 41$ 億円
	為替の影響	$\Delta 21$ 億円
営業利益 $+23$ 億円	売上高減少	$\Delta 13$ 億円
	売上原価率低減	$+25$ 億円
	拡販費比率上昇	$\Delta 8$ 億円
	物流費比率上昇	$\Delta 2$ 億円
	退職給付費用減少	$+19$ 億円
	広告宣伝費減少	$+1$ 億円
経常利益 $+34$ 億円	営業利益増加	$+23$ 億円
	営業外収益	$+9$ 億円
	営業外費用	$\Delta 1$ 億円
中間純利益 $+0.2$ 億円	経常利益増加	$+34$ 億円
	特別利益増加	$+0$ 億円
	特別損失増加	$+38$ 億円
	法人税等減少	$\Delta 4$ 億円

第57期通期予想

(1) 連結

(単位: 億円, %)

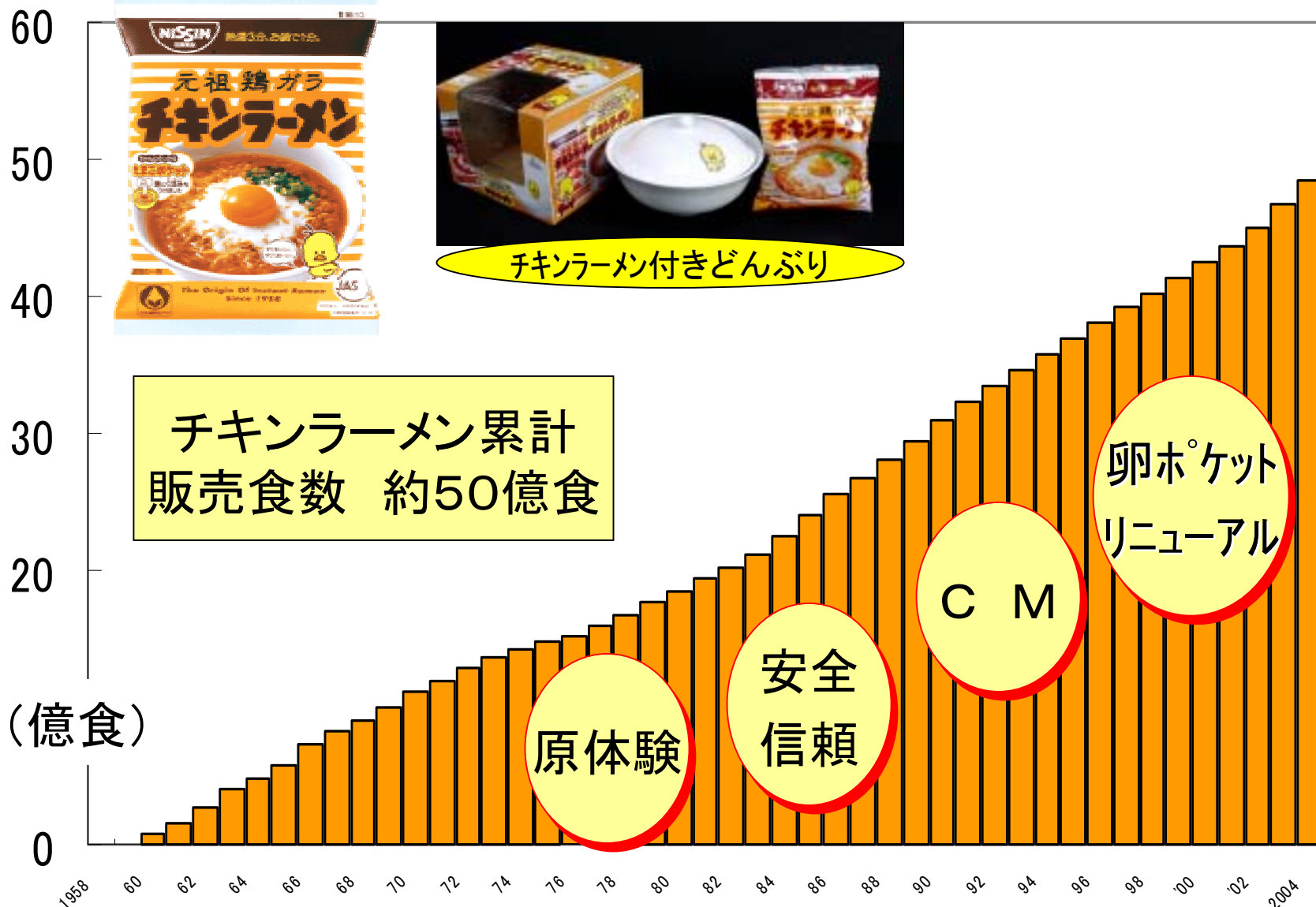
	第57期		第56期 通 期	対前年増減	
	中間期	通 計 期 画		金額	率
営業利益	125	285	232	52	22.8%
経常利益	156	300	256	43	17.1%
中間(当期)純利益	69	145	140	4	3.2%

(2) 単体

(単位: 億円, %)

	第57期		第56期 通 期	対前年増減	
	中間期	通 計 期 画		金額	率
営業利益	115	260	207	52	25.0%
経常利益	143	285	233	51	22.3%
中間(当期)純利益	65	135	125	9	7.4%

基幹ブランド①: チキンラーメン



基幹ブランド②:カップヌードル



カップヌードル群は前年比ほぼ前年並
「しお」はレギュラー一定着化+ビッグ群好調+ミニ群好調

消費税総額表示への対策

「日清具多GooTa」総額298円戦略



10月：炭火焼又焼麺

- ◆ 豚骨醤油味
- ◆ チャーシュー系



11月：中華海鮮菜麺

- ★ 豚骨塩味
- ★ 野菜系

298

12月：○○○○

- ○○○味
- ○○○系

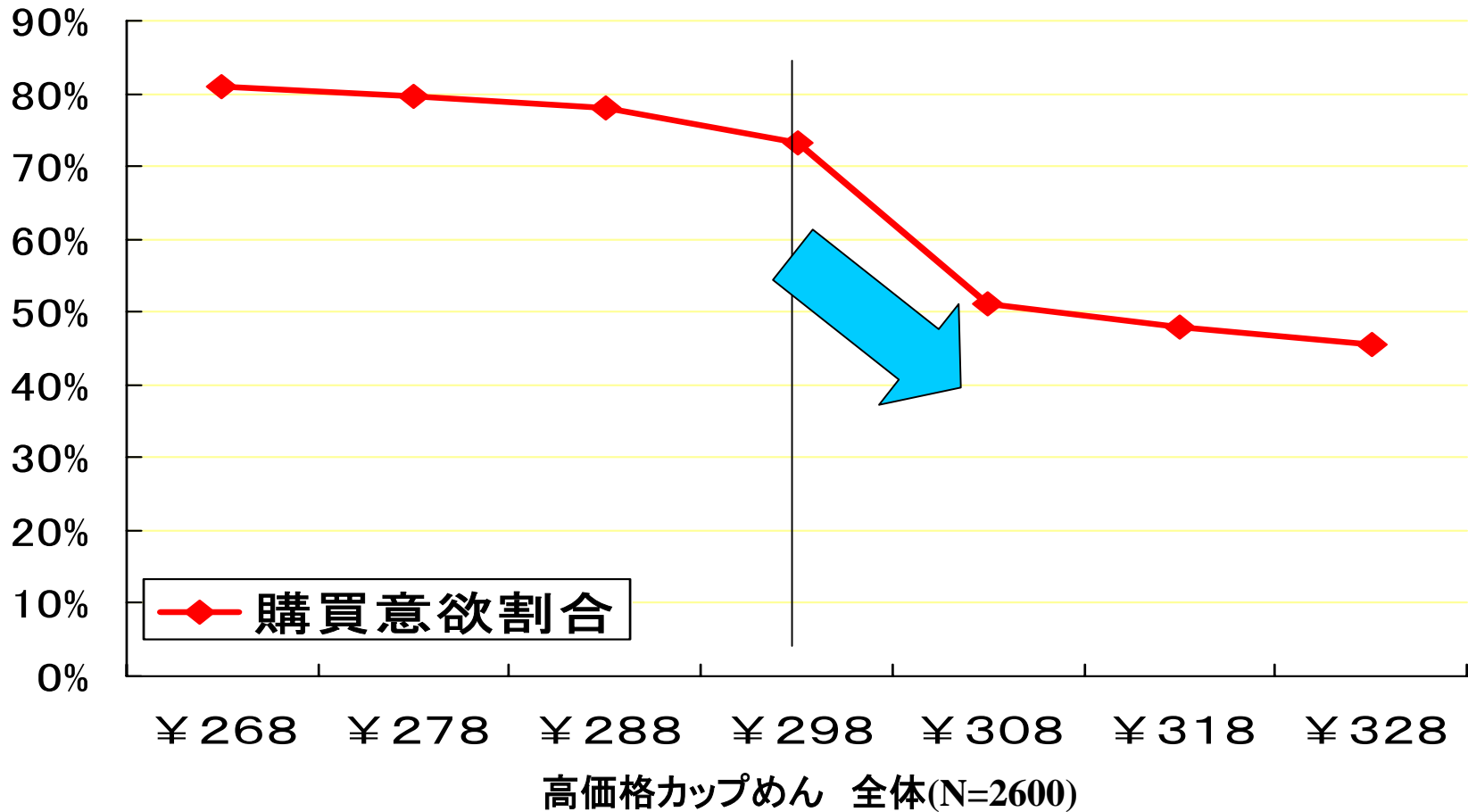
消費者の価格調査(首都圏:2,600名:別紙)より298円がボーダーラインと判明
基軸具材3種＋基軸スープ3種の強力3品を最需要期に発売

基軸具材:チャーシュー系・野菜系・○○○系、基軸スープ:醤油・塩・○○○

10月より毎月新製品発売の復活！！－毎月第1月曜日は具多の日

消費者の価格感受性分析

首都圏、20～49歳の男女2600名、4月中旬実施



- 268円から328円まで10円単位で高価格カップめんの価格感受性を見てみると、298円を超えると購買意欲ありと考える人が大きく減少する。

ノンフライ丼中華の構造変化

～2004年

2005年～

税別
298円

具材価値
商品 具多

名店シリーズ

行列のできるラーメン屋、
すみれ、一風堂

ラ王

税別
198円

定番型
商品

量販店
特売型
商品

麺職人

分割

税込
298円

具材価値
商品 具多

付加価値商品

健康、TVタイアップ、業
態タイアップ、ポリュー
ム訴求商品など

行列のできるラーメ
ン屋、すみれ、一風
堂などの付加価値
アップ

高付加価値化

低価格化

標準規格
型商品

今後、続々登場！！

第一弾
スープの達人

税込
198円

充実化

麺の達人

量販店
特売型
商品

麺職人

標準規格型商品第一弾「日清スープの達人」



にごり豚骨醤油	
	クリーミーな口当たりと濃厚なエキス感
スープ	クリーミーなポークエキスと、きめ細やかな口当たりのやさしいチキンオイルが絶妙にブレンドされた、白濁系のにごり豚骨醤油スープ
めん	コシと弾力のあるノンフライの中太麺
具材	歯ごたえのある焼豚に、ねぎ、焼きのり

黒マー油とんこつ	
	コクのある独特の香り
スープ	豚骨の濃厚なエキスをふんだんに使い、決め手の黒マー油で絶妙に仕上げた濃厚とんこつスープ
めん	コシとつるみのあるノンフライの細麺
具材	歯ごたえのある焼豚に、キクラゲ、炒りごま、わけぎ

「日清ラ王」高付加価値めんへグレードアップ



うまき大合唱!

ラーメンに**厚味の時代**

新「ラ王」好調

希望価格 200円→250円へ
発売一ヶ月の実績は前年比
数量ベースで 190%
金額ベースで 240% 好調

ラーメン屋のラーメン 麺も具もずっしり生タイプ 新「ラ王」=厚味

1. 生タイプめんて充実(喫食時250g)
2. 分厚いレトルトチャーシュー(13mm)
3. スープは豚コク系で分厚い旨さ

安心・安全へのチャレンジ～組織とシステム

食品安全 研究所	<ul style="list-style-type: none">・2002年6月設立、スタッフ 国内約60人・品質保証システム「ISO 9001」2003年4月に取得・生産製品一月間12,000項目の定型分析・中国上海に日清上海食品安全研究所 設立予定
品質管理 体制	<ul style="list-style-type: none">・国内自社全4工場で品質保証システム「ISO 9001」取得
分析 システム	<ol style="list-style-type: none">①「食中毒菌群の迅速一括検査法」②「NASRAC-300」(野菜資材の300種類の残留農薬について一斉に分析できる国内外最高レベルのシステム)③「NASVED-38」(38種類の残留動物用医薬品を一斉に分析できる手法。5日間で数検体の処理が可能。)④「NESMAGET」(発がん性物質を含む変異原性物質を確認するため、ヒト細胞を用いた新しい検出方法。微生物検査で検出できなかった変異原性物質を検出することが可能。)

安心・安全へのチャレンジ～試薬キット化



食中毒菌群4種類の簡易検査が出来る試薬キット市販化
(2003年 タカラバイオ共同)

セグメント情報

所在地別

(単位:億円, %)

セグメント	第57期中間期					
	日本	北米	その他	計	消去	連結
売上高及び営業損益						
外部顧客に対する売上高	1,278	114	94	1,487	-	1,487
セグメント間の内部売上高又は振替高	5	-	0	5	(5)	-
計	1,283	114	95	1,493	(5)	1,487
営業費用	1,155	120	92	1,368	(6)	1,362
営業利益又は営業損失	127	-5	2	124	0	125

セグメント	第56期中間期					
	日本	北米	その他	計	消去	連結
売上高及び営業損益						
外部顧客に対する売上高	1,319	127	103	1,550	-	1,550
セグメント間の内部売上高又は振替高	7	-	-	7	(7)	-
計	1,326	127	103	1,557	(7)	1,550
営業費用	1,219	135	100	1,455	(7)	1,448
営業利益又は営業損失	107	-8	3	102	(0)	102

日清食品の中国事業戦略

- ▶ 河北華龍との資本提携合意
 - 2004年6月23日、「華龍日清食品」としてスタート
- ▶ 日清食品は最終的に33.4%まで出資予定
 - 今期14.9%まで出資、現在は華龍日清の社内管理体制を整備中
- ▶ 2008年頃までに追加出資を実施予定
- ▶ 今後の中国事業展開
 - 日清ブランド「開杯楽」、「UFO」、「炒面大王」を華龍日清で販売
 - 日清ブランドは大都市から中国全土展開へ

北米セグメント

- ▶ 即席めん食数全体の着実な伸び
- ▶ 為替により円換算では減収
- ▶ 米国

大手量販店をはじめとした独占販売契約

→販売数量増加、シェア増大

高速ライン導入、コスト改善により収益改善

新カテゴリー製品2品の販売増への貢献

上期「CHOW MEIN」発売

下期「SOUPER MEAL」発売

- ▶ メキシコ

価格改訂実施→価格保持を優先

米国日清 新カテゴリーー製品



CHOW MEIN (チャオメン)
全面シリンク包装 焼そばタイプ
(2004/2月～)



SOUPER MEAL (スーパーミール)
(2004/9月～)

欧州事業再編

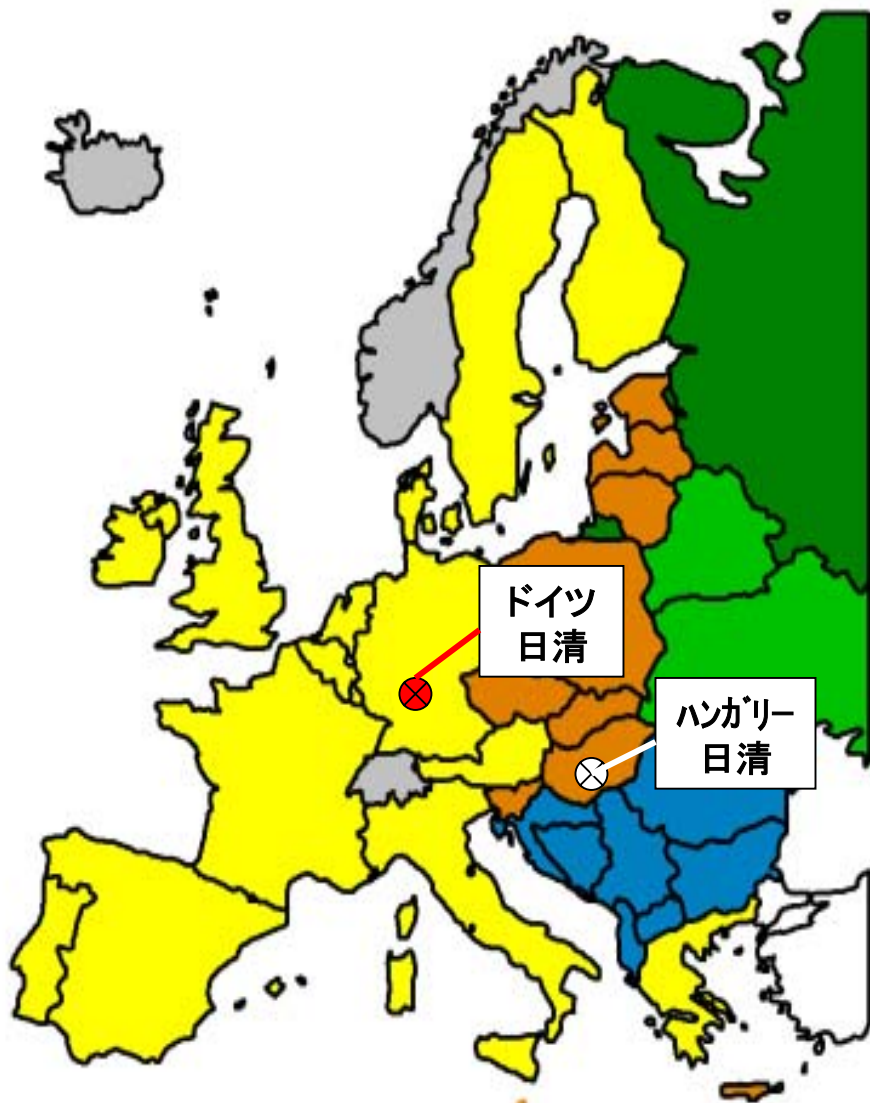
拡大EU市場への対応

- ▶ EU25カ国合計人口4.5億人
- ▶ 即席めん10億食市場を新ターゲット
- ▶ 現在約7%の日清食品マーケットシェアの拡大

欧州事業組織の再編

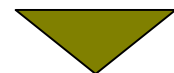
- ▶ Hanwha Foods Hungary社買収
→ハンガリー日清に社名変更(2004年4月)
- ▶ オランダ日清の清算
- ▶ ドイツ日清への出資形態の変更

欧州・ロシア市場の概要

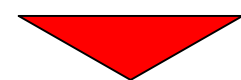


販売ターゲットの拡大

7億食



EU拡大 10億食



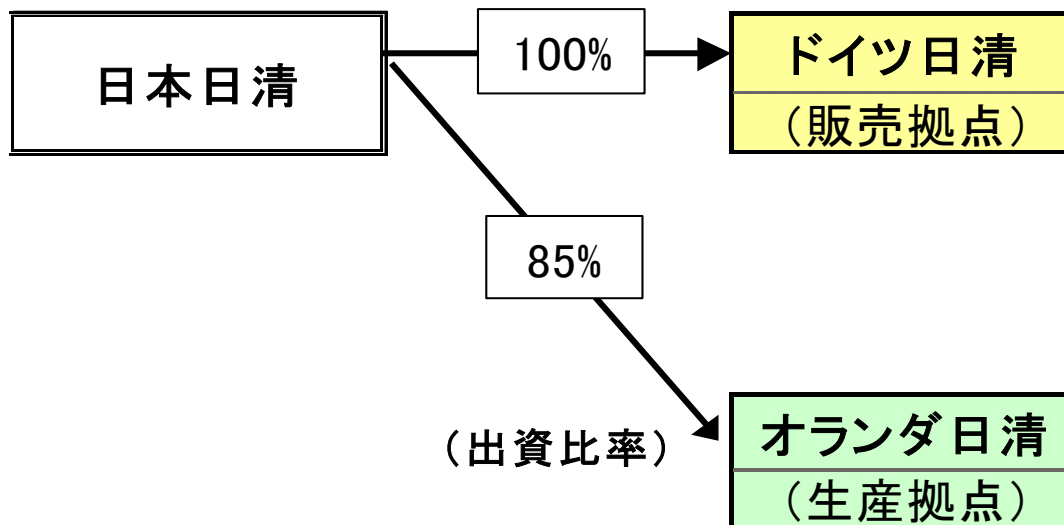
EU+ロシア地域
25億食

	国数	人口	総需要
従来のEU	15	379百万人	7億食
EU新規加盟国	10	75百万人	3億食
EU合計	25	454百万人	10億食
ロシア	1	146百万人	15億食
総計	26	600百万人	25億食

※人口:JETRO資料、総需要:ニールセン調べ

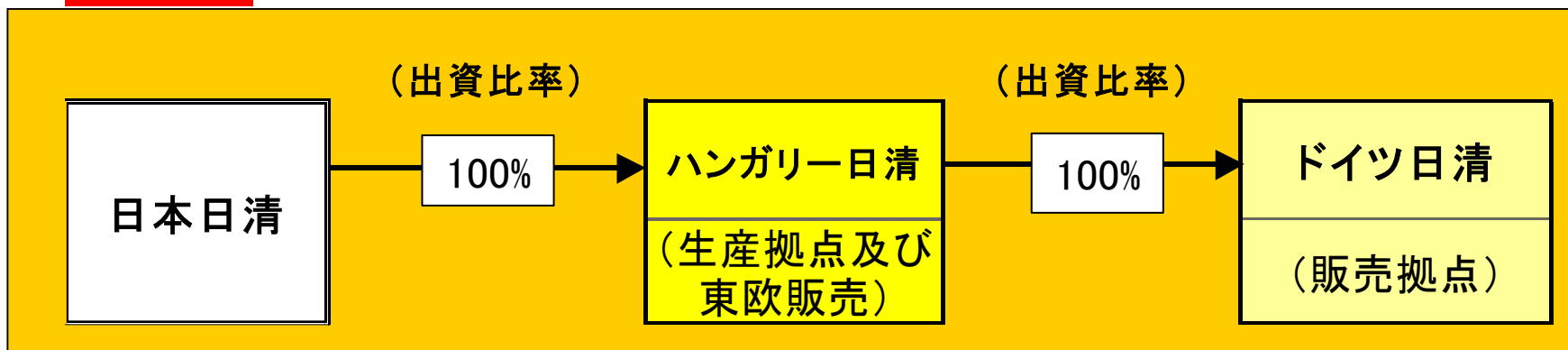
欧州組織再編の構図

従来



オランダ日清の清算＋
日本日清のドイツ日清持分をハンガリー日清へ売却

今後



ハンガリー日清の概要

会社名称	ニッシンフーズ Kft. (「Kft.」は有限会社の意) Nissin Foods Kft. 韓国Hanwha社より買収後、社名変更
旧会社名	Hanwha Foods Hungary Ltd.
買収年月日	2004年 4月30日
創業年月日	1993年 10月
主な事業	即席めんの製造販売
本社所在地	ハンガリー共和国 ケチュケメット市
代表者	社長 大久保正光
資本金	10億フォリント(約5.3億円)
従業員数	約180人
敷地面積	30,000m ²
生産設備	袋物製造ライン : 1ライン カップ物製造ライン: 1ライン

事業方針



ブランド価値
向上の販売

安全・信頼
の追求



顧客別
対応商品

ターゲット
マーケティング
FSP



高付加価値・高効率販売の実現

下半期国内戦略のまとめ

- ▶ 「スープの達人」+「麺の達人カップ」共同戦略
- ▶ 「日清具多GooTa」総額298円・毎月新製品の復活
- ▶ 「日清う王」高付加価値製品戦略

即席めん最需要期への確実な販促へ

おことわり

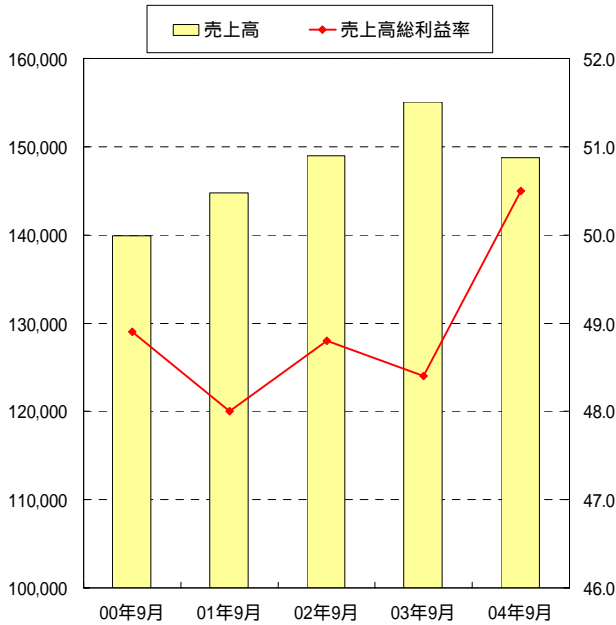
- ▶ この資料に掲載しております当社の計画及び業績の見直し、戦略などは、発表日時点において把握できる情報から得られた当社の経営判断に基づいています。あくまでも将来の予測であり、「市場における価格競争の激化」「事業環境をとりまく経済動向の変動」「為替の変動」「資本市場における相場的大幅な変動」他、様々なリスク及び不確定要因により、実際の業績と異なる可能性がございますことを、予めご承知おきくださいますようお願い申し上げます。



補 足 資 料

記載金額につきましては、百万円未満を切り捨てて表示しております。

売上高・売上高総利益率

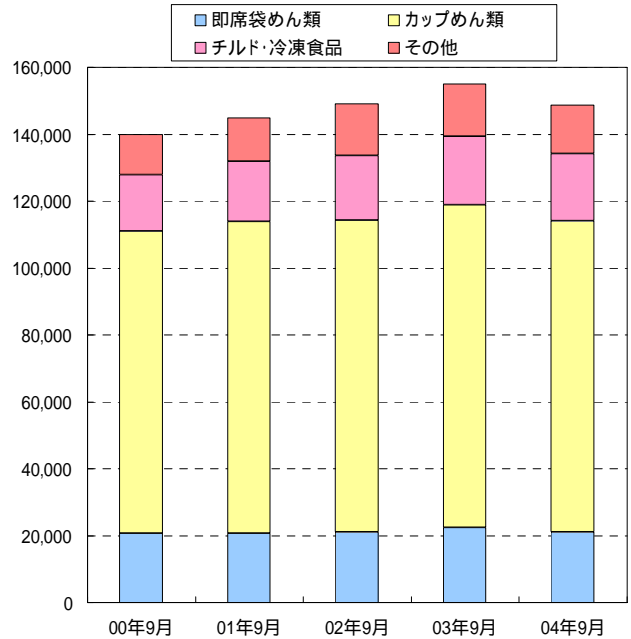


(百万円、%)

	00年9月	01年9月	02年9月	03年9月	04年9月
売上高	139,931	144,790	149,002	155,041	148,769
売上高総利益率	48.9	48.0	48.8	48.4	50.5

2004年9月期に売上高総利益率が上昇したのは、主に退職給付費用が減少したためです。

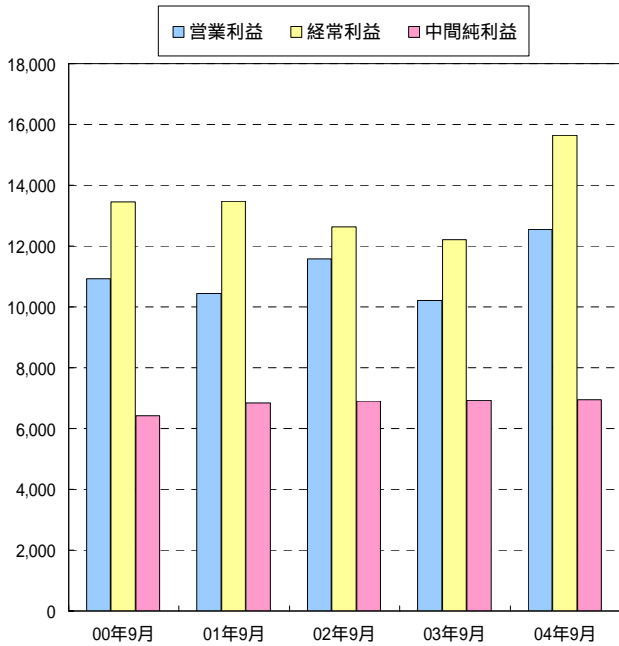
部門別売上高



(百万円)

	00年9月	01年9月	02年9月	03年9月	04年9月
即席袋めん類	20,583	20,760	21,016	22,327	21,107
カップめん類	90,331	93,055	93,284	96,620	92,960
チルド・冷凍食品	16,958	18,143	19,280	20,355	20,111
その他	12,057	12,830	15,420	15,737	14,589
合計	139,931	144,790	149,002	155,041	148,769

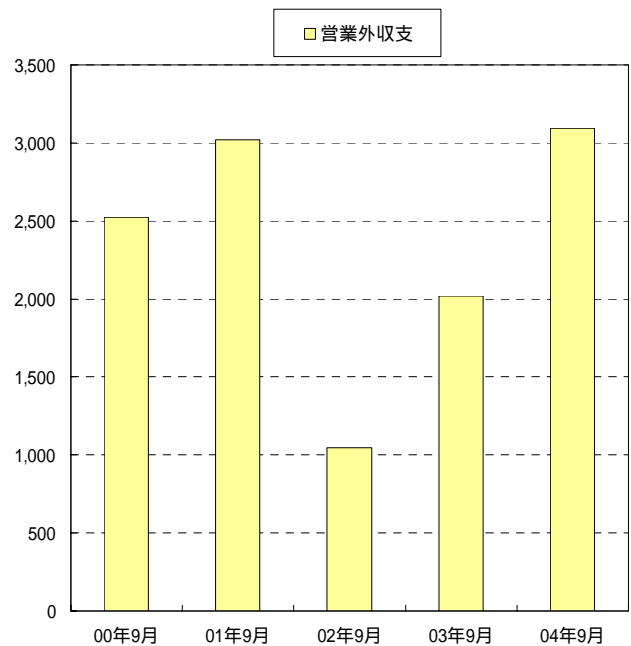
営業利益・経常利益・中間純利益



(百万円)

	00年9月	01年9月	02年9月	03年9月	04年9月
営業利益	10,928	10,450	11,586	10,201	12,550
経常利益	13,453	13,470	12,634	12,219	15,646
中間純利益	6,429	6,852	6,908	6,928	6,952

営業外収支

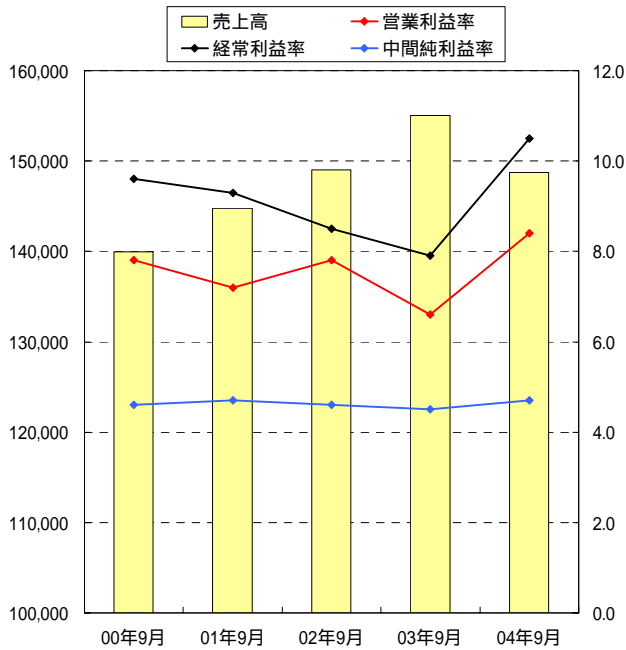


(百万円)

	00年9月	01年9月	02年9月	03年9月	04年9月
営業外収支	2,525	3,020	1,047	2,017	3,095

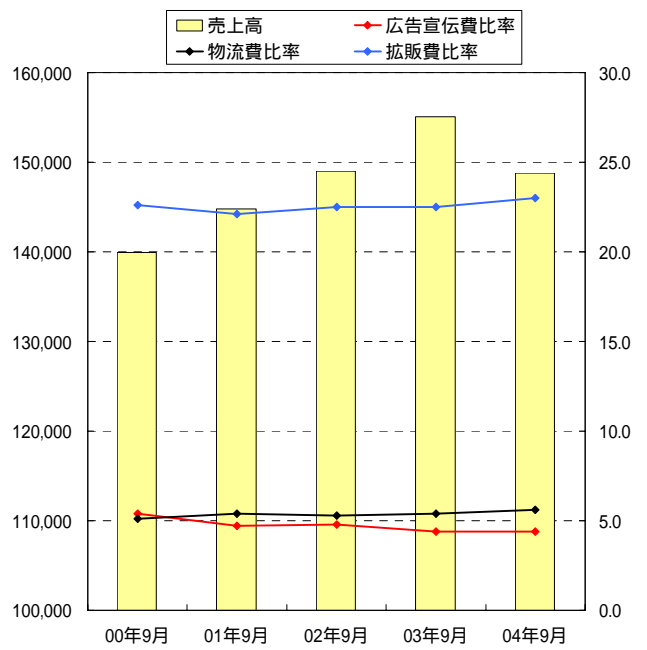
記載金額につきましては、百万円未満を切り捨てて表示しております。

売上高利益率



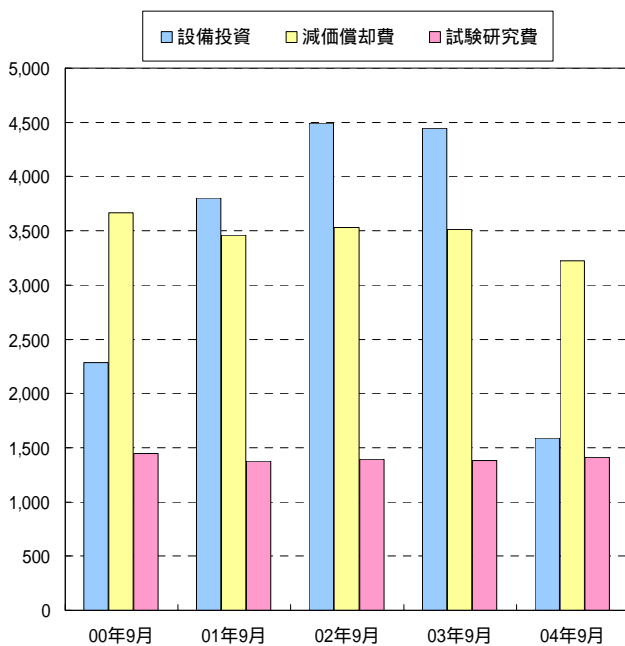
	(百万円、%)				
	00年9月	01年9月	02年9月	03年9月	04年9月
売上高	139,931	144,790	149,002	155,041	148,769
営業利益率	7.8	7.2	7.8	6.6	8.4
経常利益率	9.6	9.3	8.5	7.9	10.5
中間純利益率	4.6	4.7	4.6	4.5	4.7

売上高費用比率



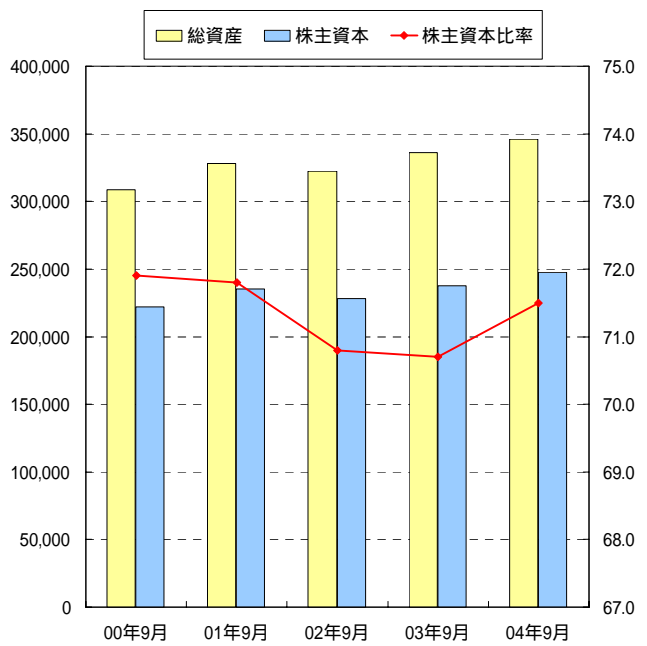
	(百万円、%)				
	00年9月	01年9月	02年9月	03年9月	04年9月
売上高	139,931	144,790	149,002	155,041	148,769
広告宣伝費比率	5.4	4.7	4.8	4.4	4.4
物流費比率	5.1	5.4	5.3	5.4	5.6
拡販費比率	22.6	22.1	22.5	22.5	23.0

設備投資・減価償却費・試験研究費



	(百万円)				
	00年9月	01年9月	02年9月	03年9月	04年9月
設備投資	2,285	3,802	4,494	4,448	1,588
減価償却費	3,666	3,462	3,531	3,510	3,223
試験研究費	1,445	1,375	1,395	1,382	1,411

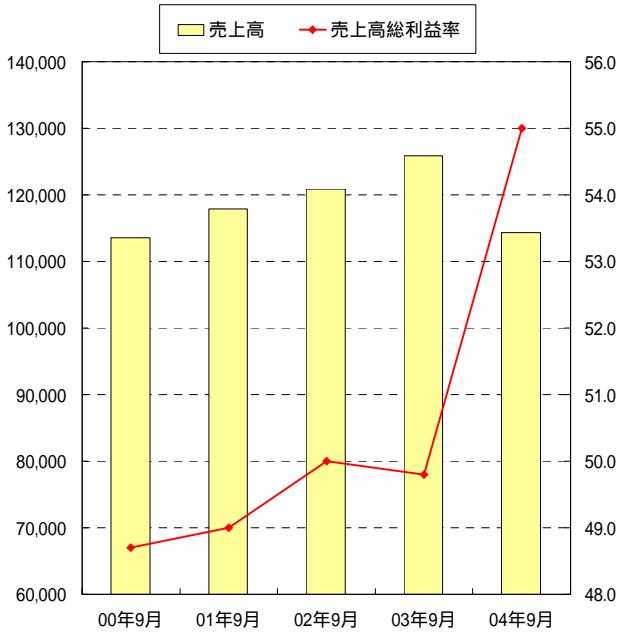
総資産・株主資本・株主資本比率



	(百万円、%)				
	00年9月	01年9月	02年9月	03年9月	04年9月
総資産	308,498	327,861	322,341	336,176	346,195
株主資本	221,917	235,388	228,133	237,744	247,622
株主資本比率	71.9	71.8	70.8	70.7	71.5

記載金額につきましては、百万円未満を切り捨てて表示しております。

売上高・売上高総利益率

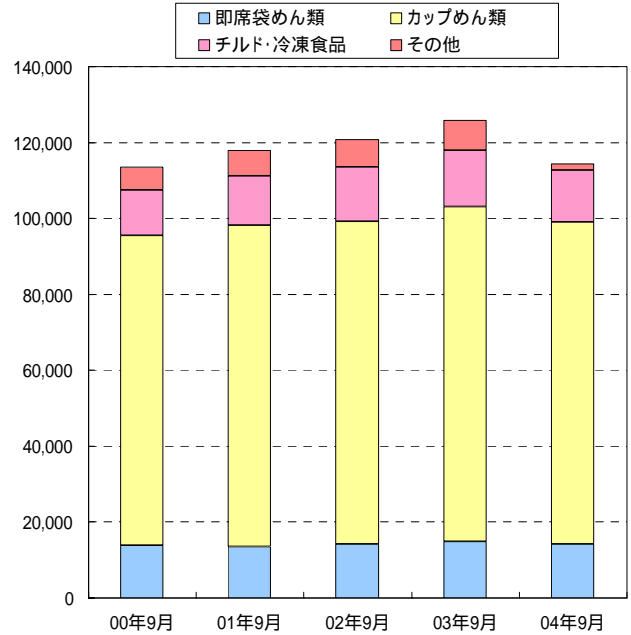


(百万円、%)

	00年9月	01年9月	02年9月	03年9月	04年9月
売上高	113,586	117,853	120,829	125,866	114,329
売上高総利益率	48.7	49.0	50.0	49.8	55.0

2004年9月期に売上高総利益率が上昇したのは、主に下記要因によるものです。
退職給付費用が減少したため。
前期まで親会社を經由して販売していた一部子会社製品を、子会社の直接販売に切り替えたため。

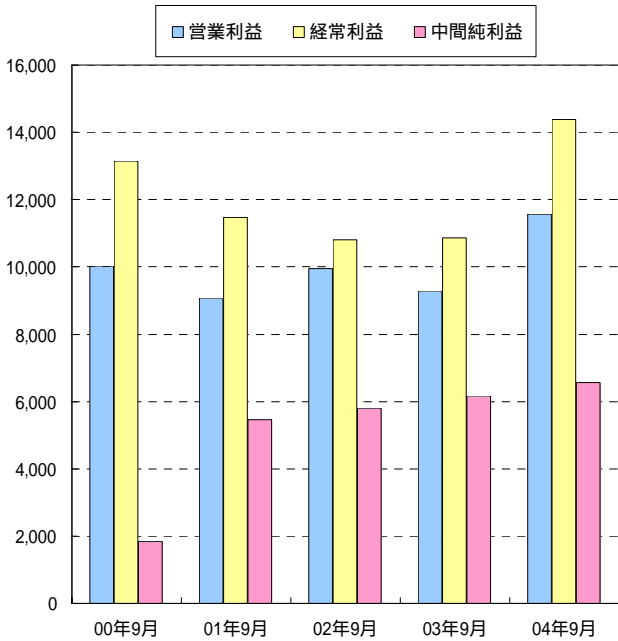
部門別売上高



(百万円)

	00年9月	01年9月	02年9月	03年9月	04年9月
即席袋めん類	13,804	13,566	14,092	14,805	14,149
カップめん類	81,667	84,601	85,054	88,287	84,818
チルド・冷凍食品	11,924	12,913	14,448	14,842	13,789
その他	6,189	6,771	7,234	7,930	1,571
合計	113,586	117,853	120,829	125,866	114,329

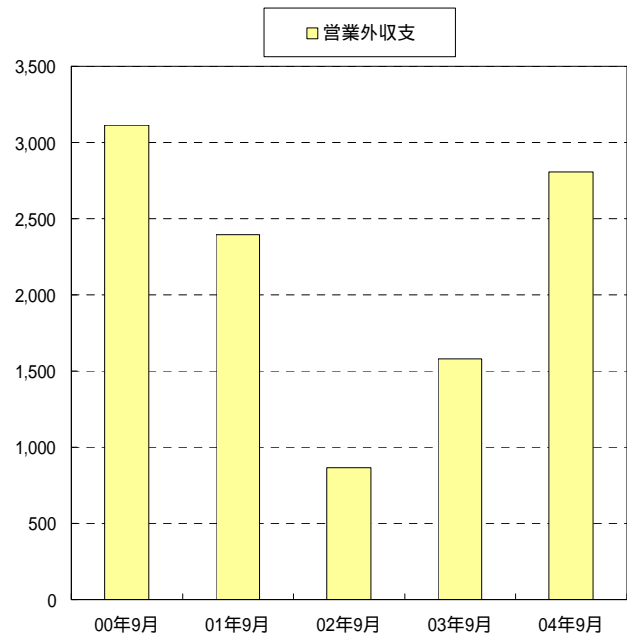
営業利益・経常利益・中間純利益



(百万円)

	00年9月	01年9月	02年9月	03年9月	04年9月
営業利益	10,022	9,081	9,942	9,290	11,575
経常利益	13,137	11,477	10,809	10,869	14,384
中間純利益	1,853	5,456	5,809	6,160	6,571

営業外収支

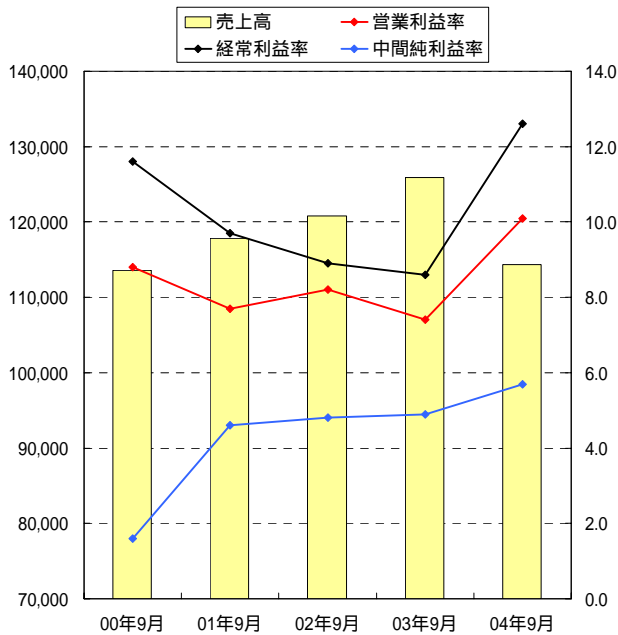


(百万円)

	00年9月	01年9月	02年9月	03年9月	04年9月
営業外収支	3,114	2,396	866	1,578	2,808

記載金額につきましては、百万円未満を切り捨てて表示しております。

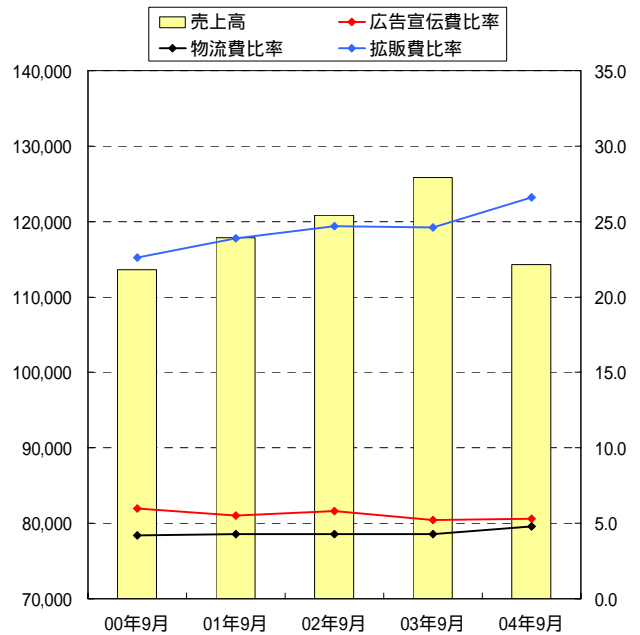
売上高利益率



(百万円、%)

	00年9月	01年9月	02年9月	03年9月	04年9月
売上高	113,586	117,853	120,829	125,866	114,329
営業利益率	8.8	7.7	8.2	7.4	10.1
経常利益率	11.6	9.7	8.9	8.6	12.6
中間純利益率	1.6	4.6	4.8	4.9	5.7

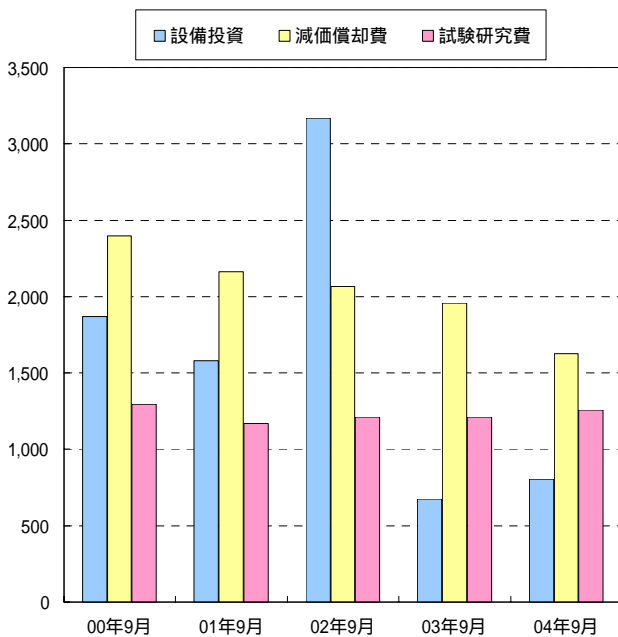
売上高費用比率



(百万円、%)

	00年9月	01年9月	02年9月	03年9月	04年9月
売上高	113,586	117,853	120,829	125,866	114,329
広告宣伝費比率	6.0	5.5	5.8	5.2	5.3
物流費比率	4.2	4.3	4.3	4.3	4.8
拡販費比率	22.6	23.9	24.7	24.6	26.6

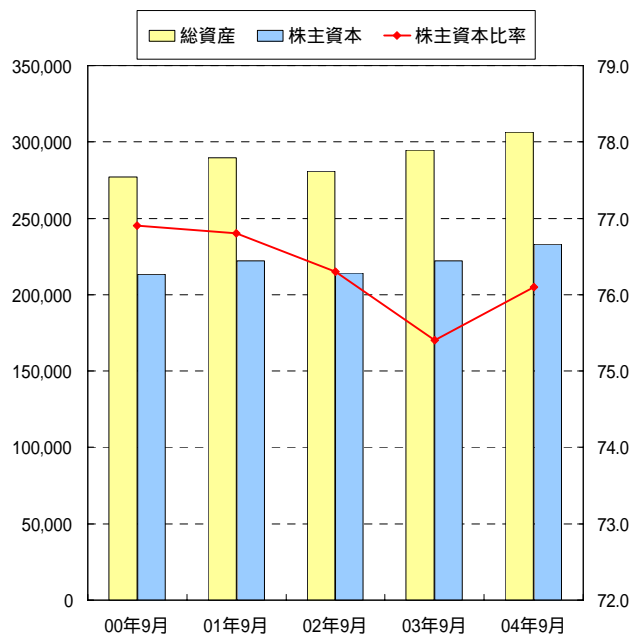
設備投資・減価償却費・試験研究費



(百万円)

	00年9月	01年9月	02年9月	03年9月	04年9月
設備投資	1,868	1,579	3,169	676	803
減価償却費	2,396	2,164	2,067	1,958	1,625
試験研究費	1,296	1,170	1,212	1,211	1,259

総資産・株主資本・株主資本比率



(百万円、%)

	00年9月	01年9月	02年9月	03年9月	04年9月
総資産	277,272	289,434	280,699	294,634	306,541
株主資本	213,165	222,249	214,050	222,187	233,192
株主資本比率	76.9	76.8	76.3	75.4	76.1

会社の概況

(金額単位は特記なき限り百万円)

回次		第47期	第48期	第49期	第50期	第51期	第52期	第53期	第54期	第55期	第56期
決算年月		1995.3月期	1996.3月期	1997.3月期	1998.3月期	1999.3月期	2000.3月期	2001.3月期	2002.3月期	2003.3月期	2004.3月期
連	売上高 (伸率)	265,639 2.9	275,936 3.9	287,835 4.3	297,551 3.4	290,877 -2.2	292,540 0.6	301,081 2.9	308,462 2.5	315,279 2.2	320,032 1.5
	営業利益	19,766	20,881	22,851	23,849	24,674	27,631	27,283	24,816	26,400	23,203
	経常利益	21,259	22,848	23,329	24,043	26,887	30,329	33,137	29,993	28,676	25,620
	当期純利益	6,917	7,616	8,439	9,683	16,870	15,519	15,203	11,936	14,422	14,050
	純資産額	186,436	189,743	193,389	194,270	205,895	217,991	230,930	230,581	233,707	244,439
	総資産額	278,187	287,517	288,820	296,195	288,850	312,075	326,196	326,913	331,994	343,644
	1株当たり純資産	円 1,401.95	円 1,424.94	円 1,452.30	円 1,488.13	円 1,587.32	円 1,710.88	円 1,812.45	円 1,835.03	円 1,892.89	円 1,980.14
	" 当期純利益	円 52.06	円 57.25	円 63.38	円 73.35	円 129.90	円 120.38	円 119.32	円 93.90	円 115.65	円 113.61
	配当性向	% 46.1	% 42.0	% 41.0	% 32.4	% 18.5	% 22.2	% 20.1	% 31.6	% 25.9	% 26.4
	株主資本比率	% 67.0	% 66.0	% 67.0	% 65.6	% 71.3	% 69.9	% 70.8	% 70.5	% 70.4	% 71.1
	R O E	% 3.7	% 4.1	% 4.4	% 5.0	% 8.4	% 7.3	% 6.8	% 5.2	% 6.2	% 5.9
	R O A	% 2.5	% 2.7	% 2.9	% 3.3	% 5.8	% 5.2	% 4.8	% 3.7	% 4.4	% 4.2
回次		第47期	第48期	第49期	第50期	第51期	第52期	第53期	第54期	第55期	第56期
決算年月		1995.3月期	1996.3月期	1997.3月期	1998.3月期	1999.3月期	2000.3月期	2001.3月期	2002.3月期	2003.3月期	2004.3月期
単	売上高 (伸率)	224,249 3.2	228,997 2.1	236,395 3.2	237,050 0.3	237,665 0.3	239,280 0.7	245,566 2.6	250,977 2.2	257,628 2.6	264,868 2.8
	営業利益	19,203	19,954	21,519	21,688	23,539	25,004	25,128	21,951	23,409	20,794
	経常利益	21,213	22,157	22,209	22,716	25,914	27,767	30,750	25,854	25,445	23,305
	当期純利益	10,827	11,004	10,024	548	11,263	11,381	9,524	10,052	12,439	12,569
	資本金	24,980	25,122	25,122	25,122	25,122	25,122	25,122	25,122	25,122	25,122
	発行済株式総数	千株 132,985	千株 133,161	千株 133,161	千株 130,547	千株 129,716	千株 127,463	千株 127,463	千株 127,463	千株 123,458	千株 123,457
	純資産額	194,520	202,545	209,301	199,548	205,575	212,115	220,663	215,816	218,613	230,640
	総資産額	255,296	268,814	274,482	265,573	267,953	285,031	291,896	285,870	290,837	303,711
	1株当たり純資産	円 1,462.72	円 1,521.05	円 1,571.78	円 1,528.54	円 1,584.80	円 1,664.12	円 1,731.18	円 1,716.82	円 1,770.26	円 1,867.97
	" 配当金	円 24.00	円 24.00	円 26.00	円 24.00	円 24.00	円 27.00	円 24.00	円 30.00	円 30.00	円 30.00
	" 当期純利益	円 81.49	円 82.73	円 75.28	円 4.15	円 86.72	円 88.25	円 74.72	円 79.05	円 99.67	円 101.61
	株主資本比率	% 76.2	% 75.3	% 76.3	% 75.1	% 76.7	% 74.4	% 75.6	% 75.5	% 75.2	% 75.9
配当性向	% 29.5	% 29.0	% 34.5	% 571.4	% 27.6	% 30.2	% 32.1	% 37.5	% 30.1	% 29.5	
従業員数	人 1,516	人 1,528	人 1,566	人 1,552	人 1,550	人 1,402	人 1,392	人 1,404	人 1,440	人 1,466	
R O E	% 5.7	% 5.5	% 4.9	% 0.3	% 5.6	% 5.4	% 4.4	% 4.6	% 5.7	% 5.6	
R O A	% 4.3	% 4.2	% 3.7	% 0.2	% 4.2	% 4.1	% 3.3	% 3.5	% 4.3	% 4.2	

(注) 従業員数については2000年3月期より出向者を除いている。
記載金額は百万円未満を切り捨てて表示している。
発行済株式総数については2003年3月期より期末自己株式数を除いている。

補足