

2019年度（2020年3月期）

通期決算
補足資料

	ページ
連結損益計算書	
1. 2018年度と2019年度の実績(IFRS)	1
2. 2019年度計画と2019年度実績(IFRS)	1
3. 2019年度実績と2020年度計画(IFRS)	1
4. 連結損益計算書(2019年度)(IFRS)	2
セグメント別業績	
1. セグメント別業績 売上収益(年度別・四半期別)(日本基準・IFRS)	3
2. セグメント別業績 営業利益・営業利益率(年度別・四半期別)(日本基準・IFRS)	4
持分法適用会社の実績・四半期別(IFRS)	5
主な新規連結対象会社	5
主な出資比率の変更の会社	5
営業利益の増減要因(IFRS)	
1. 営業利益の増減分析(四半期)(IFRS)	6
2. 営業利益の増減予想(2020年度)(IFRS)	6
各国為替レート等	
1. 各国為替レート	7
2. 為替影響を除外した海外事業の実績(IFRS)	7
(参考)退職給付会計の影響(日本基準)	8
連結財政状態計算書(IFRS)	9
連結損益計算書及び連結キャッシュ・フロー計算書(IFRS)	
1. 連結損益計算書(四半期)(IFRS)	10
2. 連結キャッシュ・フロー計算書(四半期)(IFRS)	10
営業利益の主な差異要因	
1. 2018年度と2019年度の実績の営業利益差異(IFRS)	11
2. 2019年度実績と2019年度計画の営業利益差異(IFRS)	11
2. 2019年度実績と2020年度計画の営業利益差異(IFRS)	11
四半期別非経常損益の主な内訳	
1. 2018年度の四半期別非経常損益の主な内訳	12
2. 2019年度の四半期別非経常損益の主な内訳	12
中期経営計画2020ダイジェストその1	13
中期経営計画2020ダイジェストその2	14
主要経営指標(年間)(IFRS)(2017年度～)	15
主要経営指標(年間)(日本基準)(～2017年度)	16
ヒストリカルデータ(実績)	
1. 営業利益推移・調整後営業利益推移	17
2. 親会社株主に帰属する当期純利益(親会社の所有者に帰属する当期利益)・(調整後)EPS推移	17
3. 自己資本(親会社の所有者に帰属する持分)と自己資本利益率(親会社所有者帰属持分当期利益率)(ROE)推移	17
4. 設備投資と減価償却費	18
5. 配当金と配当性向	18
6. 期末の時価総額とPER	18
主な日清食品グループ海外進出企業	19
IR関連リリース/ESG/CSR/その他のトピックス	20
国内即席めん類の袋めん・カップめん 総生産数量推移	21
主要製品 レギュラー製品量販店平均売価(税込)推移	21
国内即席めん類の総生産数量・総生産額推移	22
即席めんの世界市場(地域別)	23
国内各事業の市場データ	24
国内主要事業4社の売上金額 前年同月比	25

連結損益計算書

1. 2018年度と2019年度の実績(IFRS)

単位: 億円

項 目	2018年度実績 (IFRS)	2019年度実績 (IFRS)	増減額	増減率
売上収益	4,510	4,689	+179	+4.0%
営業利益	290	413	+123	+42.4%
親会社の所有者に帰属する当期利益	194	293	+100	+51.5%
ROE(%)	5.9	9.0	+3.1	-
EPS(円)	185.8	281.4	+95.6	-
調整後EPS(円) ^{※1}	225.0	278.0	+53.0	-

※1: 調整後EPS = (営業利益 ± その他収益・費用 - 税金費用 - 非支配持分に帰属する当期利益)
 ÷ 期中平均発行済株式数(自己株式控除後)

※ 2018年度第1四半期からIFRSを任意適用

2. 2019年度計画と2019年度実績(IFRS)

単位: 億円

項 目	2019年度計画 (IFRS)	2019年度実績 (IFRS)	差異	増減率
売上収益	4,650	4,689	+39	+0.8%
営業利益	370	413	+43	+11.5%
親会社の所有者に帰属する当期利益	260	293	+33	+12.8%
ROE(%)	-	9.0	-	-
EPS(円)	249.6	281.4	+31.8	-
調整後EPS(円) ^{※1}	245.3	278.0	+32.7	-

※1: 調整後EPS = (営業利益 ± その他収益・費用 - 税金費用 - 非支配持分に帰属する当期利益)
 ÷ 期中平均発行済株式数(自己株式控除後)

3. 2019年度実績と2020年度計画(IFRS)

単位: 億円

項 目	2019年度実績 (IFRS)	2020年度計画 (IFRS)	増減額	増減率
売上収益	4,689	4,860	+171	+3.7%
営業利益	413	435	+22	+5.4%
親会社の所有者に帰属する当期利益	293	305	+12	+4.0%
ROE(%)	9.0	9.0	+0.0	-
EPS(円)	281.4	293	+12	-
調整後EPS(円) ^{※1}	278.0	281	+3	-

※1: 調整後EPS = (営業利益 ± その他収益・費用 - 税金費用 - 非支配持分に帰属する当期利益)
 ÷ 期中平均発行済株式数(自己株式控除後)

連結損益計算書

4. 連結損益計算書(2019年度)(IFRS)

単位: 億円

	2018年度実績 (IFRS)		2019年度実績 (IFRS)		前年同期比	
	金額	売上比%	金額	売上比%	金額	比率
売上収益	4,510	100.0%	4,689	100.0%	+179	+4.0%
売上原価	2,958	65.6%	3,016	64.3%	+58	+2.0%
売上総利益	1,552	34.4%	1,673	35.7%	+121	+7.8%
促進費	121	2.7%	127	2.7%	+5	+4.5%
広告宣伝費	143	3.2%	141	3.0%	▲2	-1.5%
物流費	363	8.0%	373	7.9%	+10	+2.8%
一般管理費	636	14.1%	655	14.0%	+19	+2.9%
販売費及び一般管理費	1,263	28.0%	1,295	27.6%	+32	+2.5%
持分法による投資利益	40	0.9%	45	1.0%	+6	+14.5%
その他の収益	69	1.5%	20	0.4%	▲50	-71.9%
その他の費用	108	2.4%	30	0.6%	▲78	-71.9%
営業利益	290	6.4%	413	8.8%	+123	+42.4%
金融収益	25	0.6%	25	0.5%	+0	+0.8%
金融費用	3	0.1%	11	0.2%	+8	+251.5%
税引前利益	312	6.9%	427	9.1%	+115	+36.8%
法人所得税費用	112	2.5%	115	2.5%	+3	+2.5%
当期利益	199	4.4%	311	6.6%	+112	+56.2%
非支配持分に帰属する 当期利益	6	0.1%	18	0.4%	+12	+218.0%
親会社の所有者に帰属する 当期利益	194	4.3%	293	6.3%	+100	+51.5%
当期包括利益	84	1.9%	134	2.8%	+49	+58.8%

注: 記載金額については、千円単位で算出し、億円未満を四捨五入で表示。

セグメント別業績

1. セグメント別・年度別 売上収益(日本基準・IFRS)

単位:億円

	日本基準	IFRS										
		2017年度	2018年度	2019年度	19実績VS18実績		2019年度 計画	19実績VS19計画		2020年度 計画	20計画VS19実績	
					差異	増減率		差異	増減率		差異	増減率
日清食品	2,329	1,910	1,933	2,013	+81	+4.2%	2,000	+13	+0.7%	2,060	+47	+2.3%
明星食品	415	312	329	365	+37	+11.1%	340	+25	+7.4%	365	+0	+0.0%
低温 (チルド・冷凍)	640	543	554	573	+19	+3.4%	570	+3	+0.5%	595	+22	+3.8%
菓子・飲料 ^{※1}	516	426	422	419	▲3	-0.6%	430	▲11	-2.5%	445	+26	+6.1%
国内 その他 ^{※1,2}	41	41	42	41	▲1	-1.7%	38	+3	+8.0%	35	▲7	-15.8%
国内計	3,941	3,231	3,279	3,412	+132	+4.0%	3,378	+34	+1.0%	3,500	+88	+2.6%
米州地域	645	625	634	659	+25	+3.9%	640	+19	+3.0%	680	+21	+3.2%
中国地域 ^{※3}	426	401	414	431	+16	+3.9%	445	▲14	-3.2%	470	+39	+9.1%
アジア地域 ^{※1}	94	92	114	113	▲1	-1.1%	117	▲4	-3.8%	135	+22	+20.0%
EMEA地域 ^{※1}	59	59	68	74	+6	+9.5%	70	+4	+6.1%	75	+1	+1.0%
海外計	1,223	1,178	1,230	1,277	+46	+3.8%	1,272	+5	+0.4%	1,360	+83	+6.5%
売上/売上収益 グループ計	5,164	4,409	4,510	4,689	+179	+4.0%	4,650	+39	+0.8%	4,860	+171	+3.7%

※1:「決算短信」のセグメント情報におきましては「その他」に含めています。
 ※2:日清食品HD、日清食品アセットマネジメント等
 ※3:中国地域の事業計画は日清食品HDが独自に設定した目標です。
 ※ 2018年度第1四半期からIFRSを任意適用

セグメント別・四半期別 売上収益(IFRS)

単位:億円

	IFRS																			
	2018年度					2019年度					2019VS2018(差異・増減率)									
	1Q	2Q	3Q	4Q	累計	1Q	2Q	3Q	4Q	累計	1Q	2Q	3Q	4Q	累計	1Q	2Q	3Q	4Q	累計
日清食品	431	464	559	478	1,933	434	491	583	505	2,013	+3	+0.6%	+26	+5.7%	+24	+4.2%	+28	+5.8%	+81	+4.2%
明星食品	81	79	88	80	329	84	87	99	96	365	+3	+3.2%	+8	+10.5%	+10	+11.5%	+15	+19.3%	+37	+11.1%
低温 (チルド・冷凍)	137	140	144	134	554	136	144	150	144	573	▲1	-0.6%	+3	+2.4%	+6	+4.2%	+10	+7.6%	+19	+3.4%
菓子・飲料 ^{※1}	109	105	107	101	422	105	100	104	110	419	▲4	-3.6%	▲5	-4.9%	▲3	-2.8%	+9	+9.3%	▲3	-0.6%
国内 その他 ^{※1,2}	10	10	11	11	42	10	11	11	9	41	▲1	-5.7%	+1	+7.2%	+1	+5.0%	▲1	-13.2%	▲1	-1.7%
国内計	769	798	910	803	3,279	769	832	947	865	3,412	▲0	-0.0%	+34	+4.2%	+37	+4.1%	+61	+7.7%	+132	+4.0%
米州地域	131	162	168	174	634	151	164	169	174	659	+20	+15.5%	+3	+1.7%	+2	+1.0%	+0	+0.2%	+25	+3.9%
中国地域 ^{※3}	92	111	100	111	414	96	113	102	119	431	+4	+4.4%	+2	+2.0%	+2	+2.0%	+8	+7.3%	+16	+3.9%
アジア地域 ^{※1}	24	25	27	38	114	27	29	29	28	113	+3	+12.3%	+4	+14.6%	+2	+6.7%	▲10	-25.9%	▲1	-1.1%
EMEA地域 ^{※1}	18	17	17	16	68	15	17	20	22	74	▲2	-13.1%	▲0	-1.3%	+3	+17.3%	+6	+36.7%	+6	+9.5%
海外計	265	315	311	339	1,230	290	323	320	344	1,277	+25	+9.4%	+8	+2.6%	+8	+2.7%	+5	+1.4%	+46	+3.8%
売上収益 グループ計	1,034	1,113	1,221	1,142	4,510	1,059	1,155	1,267	1,208	4,689	+25	+2.4%	+42	+3.8%	+46	+3.8%	+66	+5.8%	+179	+4.0%

※1:「決算短信」のセグメント情報におきましては「その他」に含めています。
 ※2:日清食品HD、日清食品アセットマネジメント等
 ※3:中国地域の実績は、日清食品HDの連結方針に基づくもので、香港日清の開示とは異なる可能性があります。

持分法適用会社の実績・四半期別(IFRS)

単位:億円

	拠点国	持分 比率※4	2018年度					2019年度				
			1Q	2Q	3Q	4Q	累計	1Q	2Q	3Q	4Q	累計
(株)湖池屋	日本	34.53%	0	1	△ 0	1	1	0	1	△ 0	1	2
タイプレゼンツ※1	タイ	20.02%	5	6	6	7	23	6	7	7	7	27
NURC※2	フィリピン	49.00%	2	1	1	2	6	2	2	2	2	7
マルヘン※3	ロシア	33.50%	1	3	2	2	9	2	2	5	0	9
合 計			8	11	9	11	40	10	11	15	10	45

※1: 正式名:タイプレゼンツファーズPub. Co., Ltd.

※2: 正式名:ニッソユニバーサルピナ Corporation

※3: 正式名:マルヘンフードホールディングス Ltd.

※4: 2020年3月末の持分比率を表示

主な新規連結対象会社(2015年度以降)

2015年度第1四半期より	浙江日清(中国地域)
2015年度第3四半期より	ブラジル
2016年度第1四半期より	ぼんち インドネシア
2016年第4四半期より	MC Marketing & Sales (中国地域)
2018年度第1四半期より	カゴメ日清(中国地域)
2019年度第3四半期より	珠海日清包装(中国地域)
2019年度第4四半期より	香港東峰有限公司(中国地域)
2019年度第4四半期より	上海東峰貿易有限公司(中国地域)

主な出資比率の変更の会社(2015年度以降)

三菱商事との戦略的アライアンス

2015年11月17日に	出資比率が100%から66.0%へ減少
シンガポール	
2015年12月3日に	出資比率が100%から66.0%へ減少
タイ	
2016年4月1日に	出資比率が100%から66.0%へ減少
インドネシア	
2016年5月27日に	出資比率が100%から65.6%へ減少
インド	

2017年12月11日の香港子会社による香港上場に伴い
出資比率が98.5%から73.9%へ減少

日清食品有限公司(中国地域) 香港地域を含む中国事業全般を統括

2019年3月25日に香港子会社株式を一部売却したことに伴い
出資比率が73.9%から70.0%へ減少

日清食品有限公司(中国地域) 香港地域を含む中国事業全般を統括

営業利益の増減要因(IFRS)

1. 営業利益の増減分析(四半期)(IFRS)

1Q(3ヵ月)

単位: 億円

国内外	IFRS										19年度 営業 利益
	18年度 営業 利益	限界利益 ^{※1,3}			固定費			その他		営業 利益 増減計	
		売上収益 変動	原価率 変動	物流費 比率変動	減価 償却費 増減	広告 宣伝費 増減	一般 管理費 増減	持分法 損益増減	その他 損益増減		
国内 計	135	+5	▲6	▲4	▲17	+0	+1	+0	▲47	▲67	69
海外 計	7	+5	+12	+3	+2	+1	▲1	+2	+1	+25	32
調整額 ^{※2}	△14	+2	▲4	▲0	+0	—	+1	—	▲0	▲0	△15
計	128	+13	+2	▲1	▲15	+1	+2	+2	▲46	▲42	86

2Q(3ヵ月)

国内 計	85	+30	▲7	▲6	▲17	+2	+6	▲0	▲4	+3	88
海外 計	25	+18	▲5	+2	+2	+1	▲3	▲0	▲3	+11	36
調整額 ^{※2}	△13	+1	+0	+0	+0	—	▲2	—	▲0	▲0	△14
計	97	+48	▲12	▲3	▲15	+2	▲0	▲0	▲7	+14	111

3Q(3ヵ月)

国内 計	120	+40	▲10	▲5	▲12	▲1	+3	+0	▲0	+14	135
海外 計	16	+5	+6	+3	+1	▲0	▲1	+5	+1	+21	37
調整額 ^{※2}	△14	▲1	+1	+0	+0	—	▲1	—	▲0	+1	△13
計	122	+45	▲2	▲2	▲11	▲2	+1	+5	+1	+36	158

4Q(3ヵ月)

国内 計	22	+36	+16	▲2	▲12	+1	▲2	+0	▲8	+30	52
海外 計	△38	+7	▲9	+1	+3	+0	▲2	▲1	+58	+57	19
調整額 ^{※2}	△42	▲5	+4	+0	+0	—	▲1	—	+29	+29	△13
計	△58	+38	+11	▲0	▲8	+1	▲5	▲1	+80	+115	57

4Q累計(12ヵ月)

国内 計	363	+112	▲7	▲16	▲59	+2	+7	+0	▲59	▲19	343
海外 計	11	+35	+4	+9	+8	+1	▲6	+6	+58	+114	124
調整額 ^{※2}	△83	▲2	+2	+1	+2	—	▲3	—	+29	+29	△55
計	290	+144	▲1	▲6	▲49	+3	▲2	+6	+28	+123	413

2. 営業利益の増減予想(2020年度)(IFRS)

単位: 億円

国内外	19年度 営業 利益	限界利益 ^{※1,3}			固定費			その他		営業 利益 増減計	20年度 営業 利益 (計画)
		売上収益 変動	原価率 変動	物流費 比率変動	減価 償却費 増減	広告 宣伝費 増減	一般 管理費 増減	持分法 損益増減	その他 損益増減		
国内 計	343	+30	▲10	▲13	▲2	+1	▲3	+0	+7	+11	355
海外 計	124	+16	▲7	▲5	▲0	▲1	3	+3	+7	+16	140
調整額 ^{※2}	△55	+6	▲6	▲1	+0	—	▲4	—	+1	▲5	△59
計	413	+52	▲23	▲18	▲2	+0	▲5	+3	+15	+22	435

※1: 限界利益分析は、売上収益に販売費控除額を足戻した額を元に算定しています。

【増減要因の算出法】 ①限界利益=(当期の売上収益×前期の売上収益比率)−当期費用

②固定費=前期費用−当期費用 ③その他=前期実績−当期実績

※2: 分析手法が前期との率による比較のため、各セグメントの利益の増減要因の変動費と

小計(国内・海外)・総計は一致しないので「調整額」を使用しています。

※3: 価格改定の影響をより実態に即して表現するために、2019年度第2四半期より計算方法を変更しています。

各国為替レート等

1. 各国為替レート

単位:円

実績は期中平均(対象期間日割りレートの平均値)

使用通貨国	単位	2014年度	2015年度	2016年度	2017年度	2018年度	2019年度	2020年度		
								計画	前期比※1	
連結子会社										
米州	米国	USD	109.93	120.14	108.38	110.85	110.91	108.74	107.00	-1.6%
	メキシコ	MXN	8.01	7.26	5.64	5.99	5.74	5.61	5.70	+1.6%
	ブラジル	BRL	44.57	30.60	32.93	34.47	29.34	26.52	26.00	-2.0%
中国	香港	HKD	13.65	15.49	13.97	14.20	14.14	13.91	14.00	+0.6%
	中国	CNY	17.19	18.85	16.11	16.75	16.54	15.60	15.59	-0.1%
アジア	シンガポール	SGD	83.51	88.10	78.75	81.74	81.69	79.28	80.00	+0.9%
	インド	INR	1.75	1.90	1.63	1.73	1.60	1.55	1.60	+3.2%
	タイ	THB	3.26	3.54	3.09	3.31	3.43	3.52	3.50	-0.6%
	ベトナム	VND	0.00499	0.00553	0.00487	0.00488	0.00479	0.00468	0.00480	+2.6%
	インドネシア	IDR			0.00820	0.00840	0.00780	0.00770	0.00790	+2.6%
EMEA	欧州	EUR	140.42	134.31	120.33	129.70	128.41	120.82	121.00	+0.1%
	トルコ	TRY	48.43	44.71	36.09	30.79	23.52	19.26	-	-
持分法適用会社										
アジア	フィリピン	PHP		2.68	2.31	2.25	2.11	2.12	2.10	-0.9%
EMEA	ロシア	RUB	2.79	2.00	1.63	1.93	1.77	1.69	1.65	-2.4%

※1: マイナス表記が円高、プラス表記が円安

2. 為替影響を除外した海外事業の実績(IFRS)

単位:億円

	18年度実績	19年度実績 ①	2018年度比		為替 影響額	19年度実績 ② (公表値)	2018年度比	
			増減額	増減率			増減額	増減率
米州地域	634	694	+60	+9.4%	▲35	659	+25	+3.9%
中国地域	414	449	+35	+8.4%	▲18	431	+16	+3.9%
アジア地域	114	114	▲0	-0.1%	▲1	113	▲1	-1.1%
EMEA地域	68	79	+11	+16.3%	▲5	74	+6	+9.5%
売上収益 計	1,230	1,336	+105	+8.6%	▲59	1,277	+46	+3.8%
米州地域	△ 52	44	+97	-	▲3	41	+93	-
中国地域	38	51	+12	+32.3%	▲2	49	+10	+26.6%
アジア地域	18	23	+4	+23.8%	+1	24	+6	+31.6%
EMEA地域	6	11	+5	+77.5%	▲0	11	+4	+70.0%
営業利益 計	11	129	+118	+1,113.0%	▲5	124	+114	+1,069.0%

19年度実績①=19年度現地通貨実績×18年度実績レート

但し、新規連結会社においては前年実績がないため今期レートを使用

19年度実績②(公表値)=19年度現地通貨実績×19年度実績レート

(参考)退職給付会計の影響(日本基準)

単位: 億円

	営業利益	退職給付会計 の影響	調整後 営業利益※1
2000年度	273	△ 5	278
2001年度	248	△ 25	273
2002年度	264	△ 14	278
2003年度	232	△ 55	287
2004年度	290	△ 15	305
2005年度	320	3	317
2006年度	337	40	297
2007年度	277	△ 1	278
2008年度	236	△ 67	303
2009年度	273	△ 72	346
2010年度	345	40	305
2011年度	262	△ 6	268
2012年度	240	△ 5	245
2013年度	277	7	270
2014年度	243	11	232
2015年度	264	17	247
2016年度	286	△ 43	329
2017年度	341	0	334

退職給付会計の影響とは

当社及び国内子会社は確定給付型年金制度及び退職一時金制度を採用しています。期初に想定していた運用による収益に対して、実績との乖離が発生した場合や退職給付債務の見積もりに用いる割引率等の見直しが生じた場合に、数理計算上の差異が発生します。当社はこれらの差異について翌年度に一括して費用処理しています。従いまして、その運用状況次第では損益に影響が出る可能性があります。上記の「調整後営業利益」というのは、退職給付引当繰入額とそれらの影響を除いたベースの営業利益です。

←厚生年金基金の代行部分の返上を実施

←15年度に、年金資産の割引率を主として1.1%から、主として0.2%に変更した影響

※1: 調整後営業利益＝営業利益-退職給付会計の影響

※2018年度以降、IFRS適用に伴い、退職給付会計の影響が軽微なため、発表しません。

連結財政状態計算書

連結財政状態計算書(四半期)(IFRS)

単位:億円

連結財政状態計算書	2018年度	2019年度				対前期末 比増減	対前期末比の主な増減要因
	期末	1Q	2Q	3Q	4Q		
資産							
現金及び現金同等物	571	546	510	575	602	+30	
営業債権及びその他の債権	727	613	701	813	779	+52	
棚卸資産	327	359	351	345	325	▲3	
未収法人所得税	20	21	6	8	27	+7	
その他の金融資産	82	91	100	106	103	+20	
その他の流動資産	61	73	72	78	43	▲18	
流動資産合計	1,789	1,702	1,739	1,925	1,878	+89	
有形固定資産	2,168	2,338	2,353	2,399	2,401	+232	IFRS第16号適用による使用権資産の計上
のれん及び無形資産	45	44	44	41	38	▲7	
投資不動産	72	71	71	71	71	▲0	
持分法で会計処理されている投資	430	438	437	450	474	+44	
その他の金融資産	927	831	829	885	772	▲155	株式時価評価による減少
繰延税金資産	126	124	122	121	128	+3	
その他の非流動資産	19	7	7	7	4	▲15	
非流動資産合計	3,787	3,853	3,864	3,974	3,888	+102	
資産合計	5,576	5,555	5,603	5,898	5,766	+190	
負債							
営業債務及びその他の債務	1,068	1,008	947	1,098	1,048	▲20	
借入金	291	333	70	69	66	▲225	短期から長期への借り換え
引当金	8	3	3	3	3	▲5	
未払法人所得税	69	32	56	58	63	▲6	
その他の金融負債	8	39	40	41	34	+27	
その他の流動負債	172	164	166	161	202	+30	
流動負債合計	1,617	1,579	1,282	1,431	1,417	▲200	
借入金	133	137	429	427	416	+283	短期から長期への借り換え
その他の金融負債	53	180	174	171	184	+131	IFRS第16号適用によるリース負債の増加
退職給付に係る負債	57	57	58	59	58	+2	
引当金	3	2	2	2	2	▲1	
繰延税金負債	164	138	138	151	124	▲40	
その他の非流動負債	24	24	24	24	25	+0	
非流動負債合計	434	539	826	834	809	+375	
負債合計	2,050	2,119	2,107	2,264	2,226	+175	
資本							
資本金	251	251	251	251	251	—	
資本剰余金	506	506	506	506	506	+0	
自己株式	△ 67	△ 67	△ 67	△ 67	△ 67	+1	
その他の資本の構成要素	292	212	189	254	123	▲170	株式時価評価による減少 他
利益剰余金	2,285	2,286	2,362	2,426	2,466	+181	
親会社の所有者に帰属する持分合計	3,268	3,188	3,243	3,372	3,280	+12	
非支配持分	258	248	253	263	261	+3	
資本合計	3,525	3,436	3,496	3,634	3,541	+15	
負債及び資本合計	5,576	5,555	5,603	5,898	5,766	+190	

連結損益計算書及び連結キャッシュ・フロー計算書(IFRS)

1. 連結損益計算書(四半期)(IFRS)

単位: 億円

連結損益計算書	2018年度					2019年度				
	1Q	2Q	3Q	4Q	累計	1Q	2Q	3Q	4Q	累計
売上収益	1,034	1,113	1,221	1,142	4,510	1,059	1,155	1,267	1,208	4,689
売上総利益	364	389	434	366	1,552	372	414	473	414	1,673
営業利益	128	97	122	△ 58	290	86	111	158	57	413
税引前利益	135	99	131	△ 53	312	93	111	165	57	427
四半期利益	84	74	98	△ 56	199	62	82	126	41	311
親会社の所有者に帰属する四半期利益	83	69	96	△ 54	194	58	77	122	37	293

2. 連結キャッシュ・フロー計算書(四半期)(IFRS)

単位: 億円

連結キャッシュ・フロー計算書	2018年度					2019年度				
	1Q	2Q	3Q	4Q	累計	1Q	2Q	3Q	4Q	累計
営業活動によるキャッシュ・フロー	118	69	128	92	407	132	74	208	161	575
投資活動によるキャッシュ・フロー	△ 100	△ 85	△ 208	△ 53	△ 445	△ 120	△ 124	△ 80	△ 80	△ 404
財務活動によるキャッシュ・フロー	120	48	△ 31	△ 7	131	△ 23	27	△ 75	△ 31	△ 101
現金及び現金同等物に係る換算差額	△ 41	△ 7	△ 4	34	△ 18	△ 15	△ 13	13	△ 24	△ 39
現金及び現金同等物の増減額	98	26	△ 115	66	75	△ 25	△ 36	66	26	30
現金及び現金同等物の四半期首残高	496	594	620	505	496	571	546	510	575	571
現金及び現金同等物の四半期末残高	594	620	505	571	571	546	510	575	602	602

営業利益の主な差異要因

1. 2018年度と2019年度の実績の営業利益差異(IFRS)

単位: 億円

	2019年度 実績(IFRS)	2018年度 実績(IFRS)	営業利益 差異	非経常損益 差異	非経常損益の主な内容
日清食品	276	237	+39	+0	
明星食品	22	20	+2	▲2	
低温事業	14	15	▲1	+4	(19年度)関係会社の清算による影響 +5
菓子・飲料事業	22	25	▲3	▲1	
国内その他	10	65	▲56	▲60	(18年度)不動産売却益 +52 (19年度)固定資産減損 △4
国内計	343	363	▲19	▲59	
米州地域	41	△ 52	+93	+58	(18年度)固定資産減損 △59
中国地域	49	38	+10	+2	
アジア地域	24	18	+6	▲3	(18年度)固定資産減損 △6、固定資産売却益 +3 (19年度)固定資産減損 △7
EMEA地域	11	6	+4	+0	
海外計	124	11	+114	+58	
その他連結調整	△ 1	△ 31	+30	+29	(18年度)無形資産減損 △29
グループ関係費用	△ 54	△ 52	▲2	—	
営業利益 グループ計	413	290	+123	+28	

2. 2019年度実績と2019年度計画の営業利益差異(IFRS)

単位: 億円

	2019年計画	2019年度 実績(IFRS)	営業利益 差異	非経常損益 差異	非経常損益の主な内容
日清食品	250	276	+26	+1	
明星食品	21	22	+1	▲2	
低温事業	20	14	▲6	+0	
菓子・飲料事業	26	22	▲4	+0	
国内その他	7	10	+3	▲1	
国内計	324	343	+19	▲1	
米州地域	27	41	+14	▲0	
中国地域	38	49	+11	+1	
アジア地域	25	24	▲1	▲7	(実績)固定資産減損 △7
EMEA地域	10	11	+1	+0	
海外計	100	124	+24	▲6	
その他連結調整	△ 0	△ 1	▲1	▲1	
グループ関係費用	△ 54	△ 54	+0	—	
営業利益 グループ計	370	413	+42	▲8	

3. 2019年度実績と2020年度計画の営業利益差異(IFRS)

単位: 億円

	2020年計画	2019年度 実績(IFRS)	営業利益 差異	非経常損益 差異	非経常損益の主な内容
日清食品	280	276	+4	▲1	
明星食品	22	22	+0	+2	
低温事業	17	14	+3	▲1	(19年度)関係会社の清算による影響 +5 (20年度)関係会社の清算による影響 +3
菓子・飲料事業	24	22	+2	+0	
国内その他	12	10	+2	+7	(19年度)固定資産減損 △4 他
国内計	355	343	+11	+7	
米州地域	43	41	+2	+1	
中国地域	49	49	+0	▲0	
アジア地域	34	24	+10	+8	(19年度)固定資産減損 △7
EMEA地域	14	11	+3	▲1	
海外計	140	124	+16	+7	
その他連結調整	△ 1	△ 1	+1	+1	
グループ関連費用	△ 59	△ 54	▲5	+0	
営業利益 グループ計	435	413	+22	+15	

※「非経常損益の主な内容」に記載の数値については： +益、△損

四半期別非経常損益の内訳

1. 2018年度の四半期別非経常損益の主な内訳

単位：億円

	2018年度					非経常損益の主な内容
	1Q	2Q	3Q	4Q	累計	
日清食品	△ 0	0	△ 0	0	0	
明星食品	0	0	0	△ 0	1	
低温事業	△ 0	△ 0	△ 0	△ 0	△ 0	
菓子・飲料事業	△ 0	△ 0	0	1	1	
国内その他	52	0	1	1	54	(1Q)不動産売却益
国内計	52	1	1	1	55	
米州地域	0	0	0	△ 60	△ 59	(4Q)固定資産減損
中国地域	△ 0	1	△ 1	0	0	
アジア地域	0	3	△ 0	△ 7	△ 4	(2Q)固定資産売却益 (4Q)固定資産減損
EMEA地域	△ 0	△ 0	△ 0	0	△ 1	
海外計	△ 0	4	△ 1	△ 66	△ 64	
その他連結調整	△ 0	△ 0	△ 0	△ 30	△ 30	(4Q)無形資産減損
非経常損益 グループ計	52	4	△ 0	△ 95	△ 39	

2. 2019年度の四半期別非経常損益の主な内訳

	2019年度					非経常損益の主な内容
	1Q	2Q	3Q	4Q	累計	
日清食品	0	△ 0	△ 0	0	1	
明星食品	0	0	0	△ 2	△ 2	
低温事業	5	0	△ 0	△ 1	4	(1Q)関係会社の清算による影響
菓子・飲料事業	0	0	0	△ 0	0	
国内その他	0	△ 3	0	△ 3	△ 6	(2Q)固定資産減損
国内計	5	△ 3	1	△ 6	△ 3	
米州地域	0	0	0	△ 1	△ 0	
中国地域	0	1	0	1	2	
アジア地域	0	0	0	△ 8	△ 7	(4Q)固定資産減損
EMEA地域	△ 0	△ 0	0	△ 0	△ 0	
海外計	1	1	1	△ 9	△ 6	
その他連結調整	△ 0	△ 0	△ 1	△ 0	△ 1	
非経常損益 グループ計	6	△ 2	0	△ 15	△ 11	

中期経営計画2020 ダイジェスト その1

1. 日清食品グループ理念「EARTH FOOD CREATOR」 グローバルに「食」の楽しみや喜びを提供することで、社会や地球に貢献する。

2. 「EARTH FOOD CREATOR」の体現

2015年度(2016/3)	2020年度(2021/3)	長期ビジョン
グローバルカンパニー推進	グローバルカンパニー評価獲得	EARTH FOOD CREATOR 体現
海外売上比率:22%(実績) 海外営利比率:11%(実績)	海外営利比率:30%以上	海外営利比率:50%以上
ROE:7.4%(実績)	ROE:8%以上	ROE:10%以上
時価総額5,700億円(実績)	時価総額1兆円 ^{※1} は、時期にこだわらず通過目標として着実に目指していく	

※1:時価総額=株価×期末発行済株式数(自社株式控除後) 下2桁切り捨て

3. 2020年度数値目標(KPI)

		2015年度 実績	2020年度 修正後計画	2020年度 新計画
		日本基準	IFRS	IFRS
本業で稼ぐ力	売上高/売上収益	4,681 億円	4,800 億円	4,860 億円
	調整後営業利益 ^{※1}	247 億円	- 億円	- 億円
	営業利益		425 億円	435 億円
資本市場価値	時価総額	5,700 億円	-	-
	純利益 ^{※2}	269 億円	300 億円	305 億円
	ROE	7.4 %	8 %以上	9 %
	(日本基準)調整後EPS ^{※3}	196 円	- 円	- 円
	(IFRS)調整後EPS ^{※4,5}	189 円	284 円	281 円

※1:日本基準のみ設定:調整後営業利益=日本基準営業利益-退職給付会計の影響

※2:日本基準における「親会社株主に帰属する当期純利益」、IFRSにおける「親会社の所有者に帰属する当期利益」

※3:日本基準の調整後EPS=(税引後調整後営業利益+持分法損益+のれん償却額(持分法に含まれるものを含む))

※4:非支配持分に帰属する当期利益)÷期中平均発行済株式数(自己株式控除後)

※5:調整後EPSの計算方法をIFRS導入に伴い、見直し

※5:IFRSの調整後EPS=(IFRS営業利益±その他収益・費用-税金費用-非支配持分に帰属する当期利益)÷期中平均発行済株式数(自己株式控除後)

4. 財務政策

2020年度 修正後計画	5年間の投資予算	設備投資額:2,150億円規模/事業投資額:- (設備投資等、事業投資の総額コントロールが必要)
	株主還元方針	配当性向:期間平均40%以上

2020年度 見込み	5年間の投資予算	設備投資額:2,251億円規模/事業投資額:- (設備投資等、事業投資の総額コントロールが必要)
	株主還元方針	2020年度の配当金/株:110円(計画) 配当性向:2016年度-2020年度の5年平均:41.3%(予想)

	日本基準	IFRS				5か年累計枠
	2016年度 実績	2017年度 実績	2018年度 実績	2019年度 実績	2020年度 見込み	2020年度 見込み
設備投資額	363 億円	520 億円	576 億円	397 億円	394 億円	2,251 億円

5. グローバルカンパニー評価獲得に向けた戦略

- ▶ グローバルブランディングの促進:海外の収益性向上のため、高付加価値のカップヌードルで海外展開加速
- ▶ 重点地域への集中:BRICs(中国・インド・ブラジル・ロシア)を重点地域とし、経営資源を集中投下し、利益成長を実現
- ▶ 国内収益基盤の盤石化:「国内即席めん市場の深耕」と食の安全性・省人化のための「工場高度化投資」で長期的な安定収益を実現
- ▶ 第2の収益の柱の構築:菓子・シリアル事業で売上高1,000億円規模を目指す/低温・飲料事業で国内での更なる利益成長
- ▶ グローバル経営人材の育成・強化:人材育成と外部からの人材雇用の両輪で、経営人材を増やし、グローバル経営を加速

中期経営計画2020 ダイジェスト その2

6. 2020年度セグメント別の数値目標(IFRS)

【国内事業】		2020年度 修正後計画	2020年度 新計画	差異
即席めん	売上収益	2,380 億円	2,425 億円	45 億円
	営業利益	295 億円	302 億円	7 億円
	営業利益率	12.4 %	12.5 %	+0.1 %
低温菓子飲料	売上収益	1,030 億円	1,040 億円	10 億円
	営業利益	52 億円	41 億円	▲ 11 億円
	営業利益率	5.0 %	3.9 %	▲1.1 %

【海外事業】		2020年度 修正後計画	2020年度 新計画	差異
米州	売上収益	675 億円	680 億円	5 億円
	営業利益	37 億円	43 億円	6 億円
	営業利益率	5.5 %	6.3 %	+0.8 %
中国※1	売上収益	470 億円	470 億円	- 億円
	営業利益	47 億円	49 億円	2 億円
	営業利益率	10.0 %	10.4 %	+0.4 %
アジア	売上収益	130 億円	135 億円	5 億円
	営業利益	27 億円	34 億円	7 億円
	営業利益率	20.8 %	25.2 %	+4.4 %
EMEA	売上収益	75 億円	75 億円	- 億円
	営業利益	13 億円	14 億円	1 億円
	営業利益率	17.3 %	18.7 %	+1.4 %

※1: 中国地域の事業計画は日清食品ホールディングスが独自に設定した目標です。

7. 2020年度売上収益・営業利益目標達成に向けた各事業の方向性

◆国内事業

□即席めん

(日清食品)

- 100年ブランドを目指して、新ターゲットへアプローチ及びブランド力強化
- 省人化、安全・安心強化、コスト改善に向けた設備投資

(明星食品)

- コアブランド成長・新規ブランド育成

□低温

- 技術・ブランド力を生かした高付加価値商品の拡大と利益率向上

□菓子・飲料

- 菓子事業を第2の収益の柱へ
- 「ごろグラ」の継続成長と、健康市場における乳酸菌飲料の拡大

◆海外事業

□米州

- ブラジルのカップめんを中心とした大幅成長
- 米国の多様化する食のニーズを意識した商品の拡販とブランドの強化

□中国・香港

- 成長を続けるプレミアム市場での圧倒的NO.1の堅持
- エリア拡大とキャパ拡大投資の最適バランス

□アジア

- 「カップヌードル」を軸とした高所得層へのアプローチ
- 三菱商事㈱との協働
- 国別に最適な戦略の実行

□EMEA

- 欧州は安定基盤から収益拡大フェーズへの移行期

主要経営指標(年間)(IFRS)(2017年度～)

指 標	年度 3月期 単位	IFRS			
		2017	2018	2019	2020
		2018/3	2019/3	2020/3	2021/3 計画
国内売上	百万円	323,115	327,945	341,194	350,000
海外売上	〃	117,794	123,038	127,684	136,000
◆売上収益	百万円	440,909	450,984	468,879	486,000
(売上収益伸長率)	%	-	2.3	4.0	3.7
(海外売上比率)	〃	26.7	27.3	27.2	28.0
(海外営業利益比率)	〃	17.9	2.8	26.6	28.3
売上原価	百万円	282,837	295,823	301,599	-
売上原価率	%	64.1	65.6	64.3	-
広告宣伝費比率	〃	3.3	3.2	3.0	-
物流費比率	〃	7.6	8.0	7.9	-
促進費比率	〃	2.7	2.7	2.7	-
◆営業利益	百万円	35,175	28,967	41,252	43,500
営業利益率	%	8.0	6.4	8.8	9.0
◆親会社の所有者に帰属する当期利益	百万円	29,134	19,356	29,316	30,500
包括利益	〃	37,178	8,409	13,355	-
資本合計	百万円	353,128	352,545	354,063	-
資産合計	〃	528,726	557,577	576,621	-
親会社所有者帰属持分比率	%	62.4	58.6	56.9	-
◆親会社所有者帰属持分当期利益率(ROE)	〃	9.2	5.9	9.0	9.0
資産合計税引前利益率(ROA)	〃	7.3	5.7	7.5	-
EBITDA ^{※1}	百万円	52,101	49,182	62,985	63,604
営業活動によるキャッシュ・フロー	〃	44,893	40,740	57,533	-
投資活動によるキャッシュ・フロー	〃	△ 47,784	△ 44,544	△ 40,413	-
財務活動によるキャッシュ・フロー	〃	△ 11,126	13,069	△ 10,142	-
運転資金(売上債権+棚卸資産-仕入債務)	〃	41,866	44,240	53,052	-
発行済株式数(自己株式控除後)	千株	104,134	104,156	104,170	-
発行済株式数(自己株式控除前)	〃	117,463	105,700	105,700	-
期中平均発行済株式数	〃	104,122	104,150	104,165	-
1株当たり親会社所有者帰属持分(BPS)	円	3,166.83	3,137.40	3,148.62	-
基本的1株当たり当期利益(EPS)	〃	279.81	185.85	281.45	293
◆調整後1株当たり当期利益 (調整後EPS) ^{※2}	〃	262.54	225.00	278.02	281
期末(3月末)株価	円	7,380	7,600	9,000	-
時価総額(自己株式控除後)	百万円	768,511	791,591	937,536	-
時価総額(自己株式控除前)	〃	866,881	803,320	951,300	-
株価収益率(PER)	倍	26.4	40.9	32.0	-
年間配当金	円	90	110	110	110
配当性向	%	32.2	59.2	39.1	37.6
設備投資	百万円	52,010	57,602	39,742	39,400
減価償却費	〃	17,752	20,304	25,191	25,400
研究開発費	〃	7,777	9,335	7,549	-
従業員数	名	12,102	12,539	12,983	-

※1: EBITDA = (IFRS営業利益±その他の収益及び費用-持分法利益+減価償却費)

※2: 調整後EPSの計算方法をIFRS適用に伴い、見直し

調整後EPS=(営業利益±その他収益・費用-税金費用

-非支配持分に帰属する当期利益)÷期中平均発行済株式数(自己株式控除後)

※ 2018年度第1四半期からIFRSを任意適用

※ 中期経営計画2020のKPIIには◆をつけています。

※ 記載金額については、百万円未満を切捨てて表示しております。

「国内売上」と「海外売上」は決算短信や有価証券報告書上の販売先の地域に基づき区分しており、「セグメント別業績」とは基準が異なります。

主要経営指標(年間)(日本基準)(~2017年度)

指標	年度 3月期 単位	日本基準							
		2010	2011	2012	2013	2014	2015	2016	2017
		2011/3	2012/3	2013/3	2014/3	2015/3	2016/3	2017/3	2018/3
国内売上	百万円	322,349	329,676	329,248	343,931	348,821	367,142	385,696	394,078
海外売上	"	52,582	50,998	53,544	73,689	82,755	100,941	110,019	122,322
◆売上高	百万円	374,932	380,674	382,793	417,620	431,575	468,084	495,715	516,400
(売上高伸長率)	%	1.0	1.5	0.6	9.1	3.3	8.5	5.9	4.2
(海外売上比率)	"	14.0	13.4	14.0	17.6	19.2	21.6	22.2	23.7
(海外営業利益比率)	"	8.3	2.7	6.4	5.2	5.8	9.4	10.8	9.2
売上原価	百万円	203,202	213,707	211,346	231,309	242,915	260,496	270,219	282,271
売上原価率	%	54.2	56.1	55.2	55.4	56.3	55.7	54.5	54.7
広告宣伝費比率	"	3.5	2.9	2.9	2.8	2.9	3.1	3.1	2.8
物流費比率	"	5.8	6.0	5.8	5.8	6.3	6.3	6.3	6.5
拡促費比率	"	17.1	17.3	18.4	18.2	18.1	17.5	17.7	17.6
営業利益	百万円	34,537	26,211	23,954	27,705	24,300	26,399	28,618	34,112
◆調整後営業利益※1	"	30,494	26,789	24,461	27,028	23,203	24,662	32,893	33,429
営業利益率	%	9.2	6.9	6.3	6.6	5.6	5.6	5.8	6.6
調整後営業利益率	"	8.1	7.0	6.4	6.5	5.4	5.3	6.6	6.5
経常利益	百万円	36,418	28,099	30,964	34,840	32,980	30,733	32,864	40,588
◆親会社株主に帰属する当期純利益	"	20,756	18,538	18,855	19,268	18,505	26,884	23,558	29,104
包括利益	"	13,238	18,540	34,883	37,410	37,955	19,606	10,991	33,236
純資産額	百万円	277,595	286,657	315,026	342,300	369,852	371,688	353,517	391,776
総資産額	"	409,748	414,717	446,132	479,469	512,743	553,068	537,180	568,111
自己資本比率	%	66.3	67.6	68.7	69.4	70.6	65.1	63.5	64.5
◆自己資本利益率(ROE)	"	7.7	6.7	6.4	6.0	5.3	7.4	6.7	8.2
総資産利益率(ROA)	"	5.1	4.5	4.4	4.2	3.7	5.0	4.3	5.3
EBITDA (営業利益+減価償却費+のれん償却費)	百万円	48,115	41,917	39,342	43,026	40,407	45,043	45,890	53,681
営業活動によるキャッシュ・フロー	"	29,258	32,604	32,045	30,213	30,353	36,183	33,151	44,890
投資活動によるキャッシュ・フロー	"	△ 33,440	△ 12,831	△ 31,251	△ 9,507	△ 4,840	△ 45,759	△ 29,814	△ 47,781
財務活動によるキャッシュ・フロー	"	△ 4,710	△ 9,442	△ 10,070	△ 8,525	△ 8,022	△ 3,010	△ 26,055	△ 11,126
運転資金(売上債権+棚卸資産-仕入債務)	"	19,998	19,121	22,771	28,796	32,662	37,236	42,492	41,930
期末発行済株式数(自己株式控除後)	千株	110,668	110,172	110,191	110,221	110,231	108,025	104,090	104,134
期末発行済株式数(自己株式控除前)	"	117,463	117,463	117,463	117,463	117,463	117,463	117,463	117,463
期中平均発行済株式数	"	110,665	110,367	110,189	110,216	110,229	109,500	106,439	104,122
1株当たり純資産(BPS)	円	2,454.67	2,545.31	2,782.25	3,018.82	3,282.02	3,332.94	3,276.55	3,519.36
1株当たり当期純利益(EPS)	"	187.56	167.97	171.12	174.83	167.88	245.52	221.33	279.52
◆調整後1株当たり当期純利益 (調整後EPS)※2	"	183.39	168.30	173.29	195.63	177.86	195.89	253.00	272.19
期末(3月末)株価	円	2,932	3,095	4,385	4,655	5,910	5,290	6,170	7,380
時価総額(自己株式控除後)	百万円	324,478	340,983	483,190	513,081	651,470	571,455	642,238	768,511
時価総額(自己株式控除前)	"	344,403	363,550	515,078	546,793	694,210	621,382	724,750	866,881
株価収益率(PER)	倍	15.6	18.4	25.6	26.6	35.2	21.5	27.9	26.4
年間配当金	円	70	75	75	75	75	80	85	90
配当性向	%	37.3	44.7	43.8	42.9	44.7	32.6	38.4	32.2
設備投資	百万円	30,810	18,936	21,582	27,527	22,959	32,785	36,340	52,007
減価償却費	"	12,827	14,955	14,344	14,516	15,440	17,499	15,400	17,896
研究開発費(旧試験研究費)	"	4,081	4,384	4,320	5,313	6,431	7,183	7,650	7,777

※1: 調整後営業利益=営業利益-退職給付会計の影響

※2: 調整後EPS=調整後NOPAT^{※3}÷期中平均発行済株式数(自己株式控除後)

※3: 調整後NOPAT=税引後調整後営業利益+持分法損益+のれん償却費(持分法に含まれているもの含む)-非支配株主に帰属する当期純利益

※ 中期経営計画2020のKPIには◆をつけています。

※ 記載金額については、百万円未満を切捨てて表示しております。

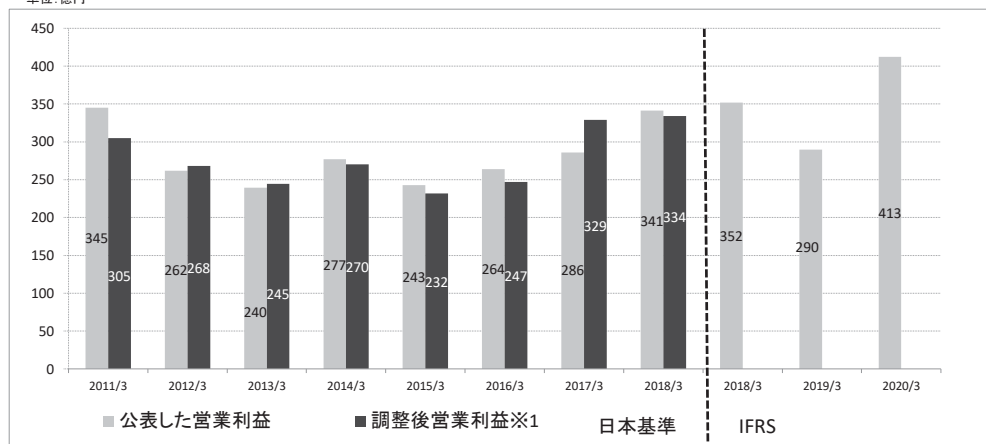
「国内売上」と「海外売上」は決算短信や有価証券報告書上の販売先の地域に基づき区分しており、

「セグメント別業績」とは基準が異なります。

ヒストリカルデータ(実績)

1. 営業利益・調整後営業利益推移

単位: 億円

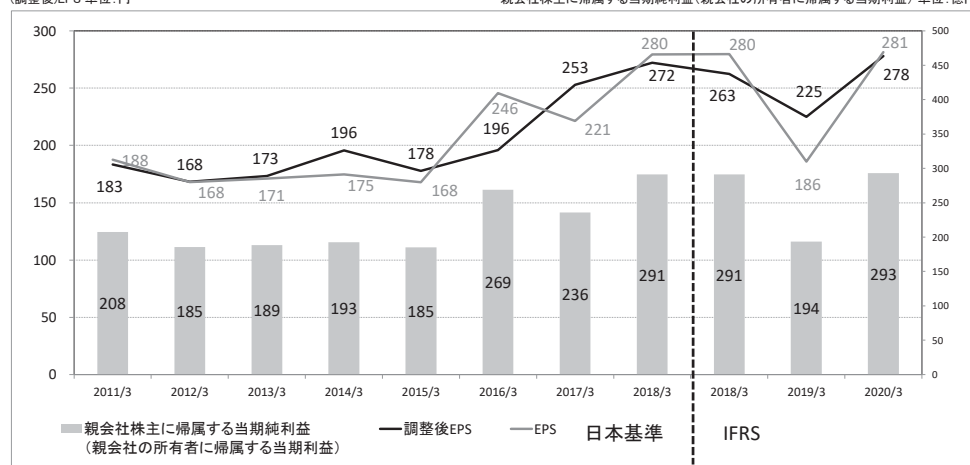


※1: 調整後営業利益=営業利益-退職給付会計の影響
 ※: IFRS適用以降は調整後営業利益のKPIがなくなり、営業利益に一体化
 ※: 2018年度第1四半期からIFRSを任意適用

2. 親会社株主に帰属する当期純利益(親会社の所有者に帰属する当期利益)・(調整後)EPS※1 推移

(調整後)EPS 単位: 円

親会社株主に帰属する当期純利益(親会社の所有者に帰属する当期利益) 単位: 億円



日本基準

※1 調整後EPS=調整後NOPAT※2÷期中平均発行済株数(自己株式控除後)

※2 調整後NOPAT=税引後調整後営業利益+持分法損益+のれん償却額(持分法に含まれているもの含む)-非支配株主に帰属する当期純利益

IFRS

※1:調整後EPSの計算方法をIFRS適用に伴い、見直し

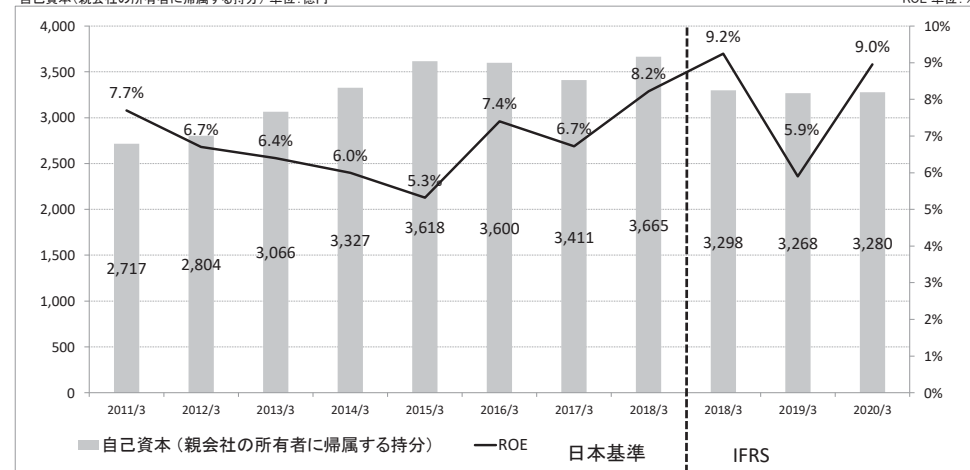
※1:調整後EPS=(営業利益±その他収益・費用-税金費用-非支配持分に帰属する当期利益)÷期中平均発行済株式数(自己株式控除後)

※: 2018年度第1四半期からIFRSを任意適用

3. 自己資本(親会社の所有者に帰属する持分)と自己資本利益率(親会社所有者帰属持分当期利益率)(ROE)推移

自己資本(親会社の所有者に帰属する持分) 単位: 億円

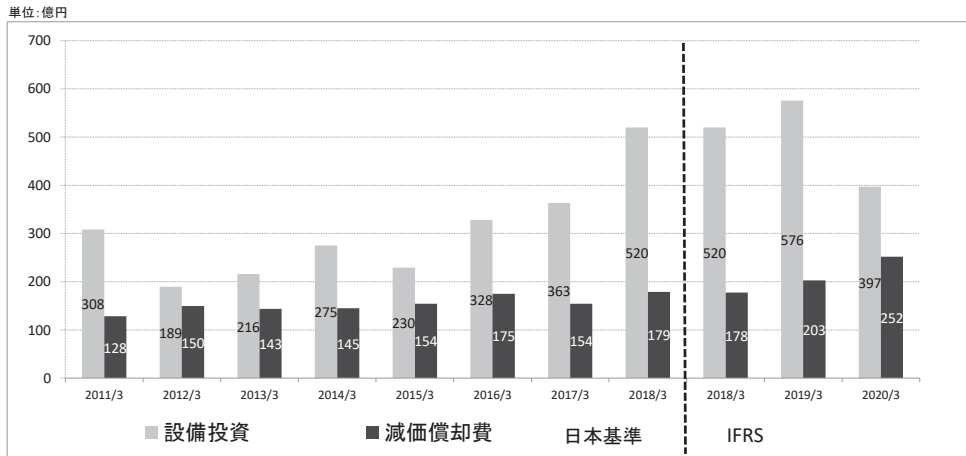
ROE 単位: %



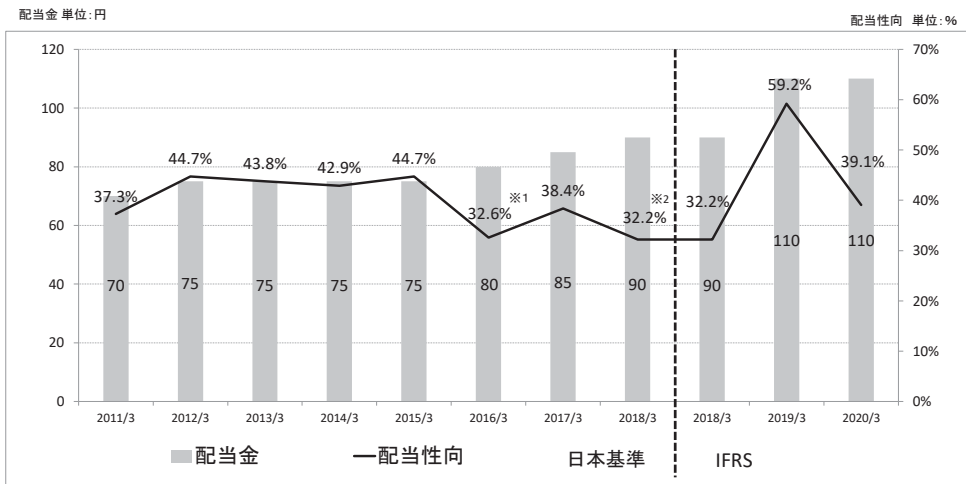
※: 2018年度第1四半期からIFRSを任意適用

ヒストリカルデータ(実績)

4. 設備投資と減価償却費

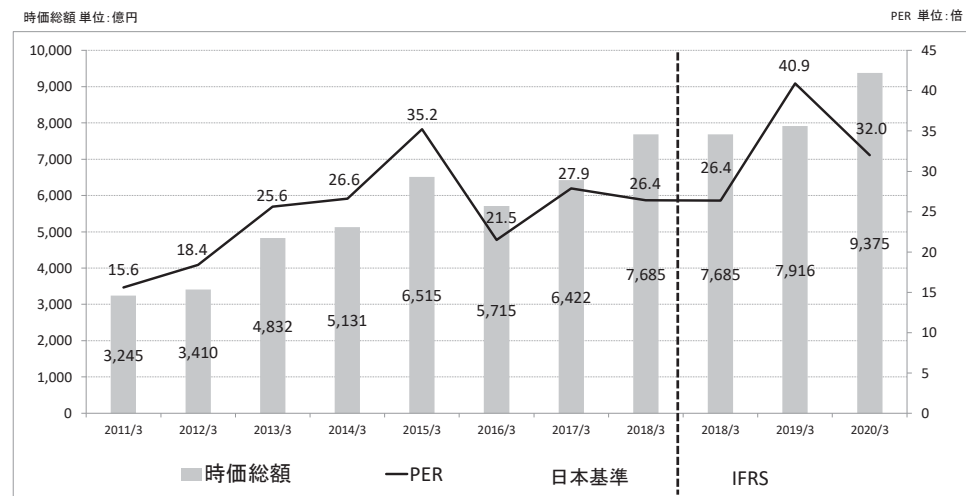


5. 配当金と配当性向



※1:ブラジル日清の完全子会社化に伴う「特別利益」計上等により、「親会社株主に帰属する当期純利益」が一時的に増加したため。
 ※2:持分変動利益(特別利益)により「親会社株主に帰属する当期純利益」が一時的に増加したため。
 ※ 2018年度第1四半期からIFRSを任意適用

6. 期末の時価総額とPER



※ 2018年度第1四半期からIFRSを任意適用

主な日清食品グループ海外進出企業(2020年3月末現在)

【主な連結子会社】

地域	名称	設立(出資)	住所	主要な事業の内容
中国	日清食品有限公司	1984/10	中国・香港 タイボー地区	即席めんの製造販売、中国における 統括会社
	永南食品有限公司	1989/3	中国・香港 タイボー地区	即席めんの販売、冷凍食品の製造販売
	日清食品(香港)管理有限公司	2001/7	中国・香港 タイボー地区	中国グループ内の間接業務、 サポート事業
	日清食品(中国)投資有限公司	2001/10	中国上海市	中国事業に対する投資会社、即席めんの販売
	廣東順徳日清食品有限公司	1994/11	中国広東省佛山市	即席めんの製造販売
	東莞日清包装有限公司	2013/11	中国広東省東莞市	即席めん包装資材の製造販売
	日清湖池屋(中国・香港)有限公司	2013/10	中国・香港 タイボー地区	菓子等の販売
	福建日清食品有限公司	2014/3	中国福建省廈門市	即席めんの製造販売
	珠海市金海岸永南食品有限公司	1993/7	中国広東省珠海市	即席めんの製造販売
	港永南食品(深圳)有限公司	1999/3	中国広東省深圳市	冷凍食品の販売
	浙江日清食品有限公司	2015/1	中国浙江省平湖市	即席めんの製造販売
	日清食品(香港)有限公司	2015/8	中国・香港 タイボー地区	即席めんの販売
	MC Marketing & Sales(Hong Kong) Limited	2017/3	中国・香港 タイボー地区	食料品の販売
	Kagome Nissin Foods (H.K.) Co., Ltd.	2018/4	中国・香港 タイボー地区	野菜飲料の販売
	珠海日清包装有限公司	2019/12	中国広東省珠海市	即席めん包装資材の製造
	香港東峰有限公司	2020/3	中国・香港 タイボー地区	中国事業(上海東峰)に対する投資会社
	上海東峰貿易有限公司	2020/3	中国上海市	輸入食品の卸売販売
	米州	ニッシンフーズ(U.S.A.)Co., Inc.	1970/7	米国 カリフォルニア州ガーデナ市
明星U.S.A. Inc.		2006/12	米国 カリフォルニア州チノ市	チルド食品の製造販売
ニッシンフーズメキシコS.A. de C.V.		2005/10	メキシコ メキシコ州レルマ市	即席めんの製造販売
ニッシンテクノロジーアリメントスブラジルLtda.		2001/3	ブラジル サンパウロ市	食品製造に関する技術支援
ニッシンフーズブラジルLtda.		1975/5	ブラジル サンパウロ市	即席めんの製造販売
アジア	ニッシンフーズアジアPTE. LTD.	1970/9	シンガポール セノ	アジアにおける統括会社
	ニッシンフーズシンガポールPTE.LTD.	2015/5	シンガポール セノ	即席めんの販売
	インドニッシンフーズPRIVATE LTD.	1990/5	インド バンガロール市	即席めんの製造販売
	ニッシンフーズインドIA LTD.	2009/2	インド バンガロール市	即席めんの販売
	ニッシンフーズ ベトナムCO., LTD.	2011/3	ベトナム ビントゥオン市	即席めんの製造販売
	ニッシンフーズタイランドCO., LTD.	1994/1	タイ バトムタニ市	即席めんの製造販売
	PT.ニッシンフーズインドネシア	1992/6	インドネシア プカシ市	即席めんの製造販売
EMEA	ニッシンフーズKft.	2004/4	ハンガリー ケチュケメット市	即席めんの製造販売
	ニッシンフーズGmbH	1993/2	ドイツ フランクフルト市	即席めんの販売
	ニッシンユルドウズグダサナイ ペティジャーレットA.S.	2012/10	トルコ サカルヤ	即席めんの製造販売

【持分法適用関連会社】

地域	名称	設立(出資)	住所	主要な事業の内容
アジア	タイブレジデントフーズPub. Co., Ltd.	2006/12	タイ バンコク市	即席めんの製造販売
アジア	ニッシンユニバーサルロピナCorp.	1994/8	フィリピン ケソン市	即席めんの製造販売
ロシア	マルベンフードホールディングスLtd.	2009/1	キプロス共和国	即席めん事業を営む企業集団の持株会社

IR関連リリース(18年-20年)

	発表日	内 容
2018年	3月7日	国際財務報告基準(IFRS)の任意適用に関するお知らせ
	4月23日	香港・マカオでの野菜飲料販売事業の合併契約締結のお知らせ
	5月10日	自己株式の消却に関するお知らせ
	5月10日	株主懇親会終了及びオンライン会社説明会開始に関するお知らせ
	10月1日	日清食品ホールディングスが「Dow Jones Sustainability Indices (DJSI) Asia / Pacific Index」の構成銘柄に初選定
2019年	3月25日	香港子会社株式の一部売却に関するお知らせ
	4月25日	業績予想の修正及び連結決算における減損損失の計上並びに個別決算における特別損失の計上に関するお知らせ
	5月9日	中期経営計画の業績目標修正について
	9月24日	日清食品ホールディングスが「Dow Jones Sustainability Indices (DJSI) Asia Pacific Index」の構成銘柄に2年連続で選定
	10月23日	日清食品ホールディングス「アニュアルレポート2018」が世界最大のコンペティション「International ARC アワード」で日本企業史上初の『Best of Show』を受賞
2020年	1月14日	社外取締役辞任に関するお知らせ

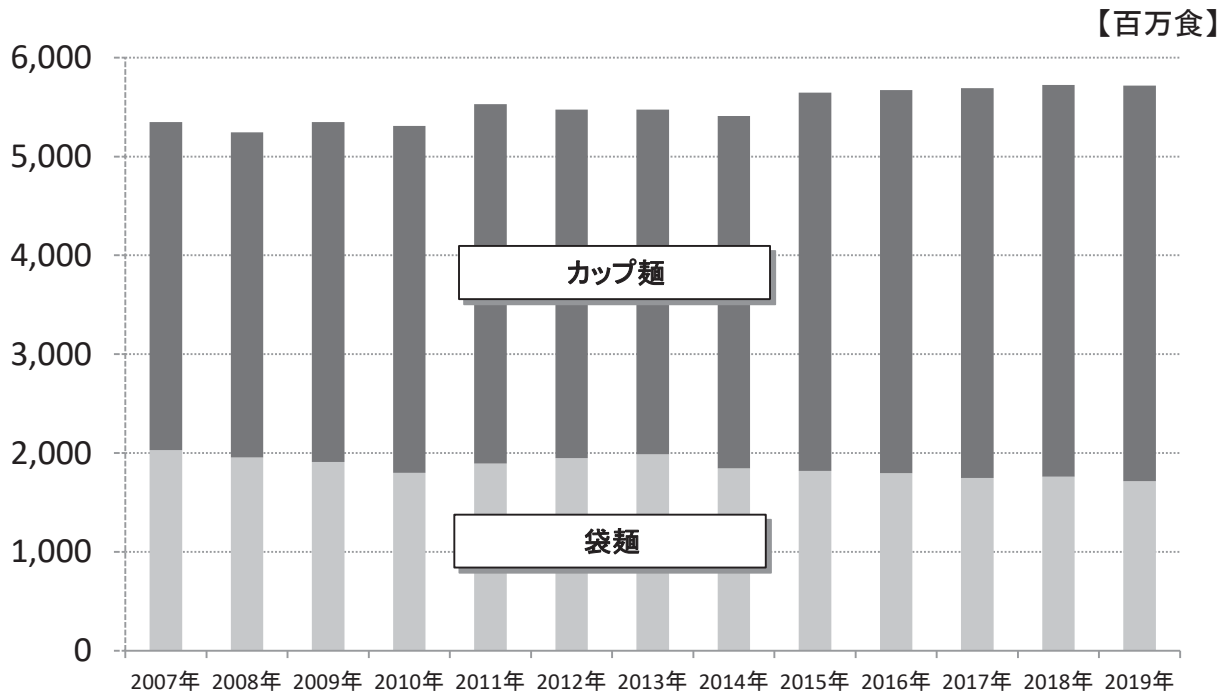
ESG・CSR(18年-20年)

2018年	5月28日	日清食品グループ CSR活動「百福士プロジェクト」第22弾「はたら着かた改革 NISSIN BAZAAR」を実施
	6月25日	メキシコ日清がグアテマラの火山噴火被災者へ「カップヌードル」を10万食支援
	6月27日	「日清食品グループサステナビリティ報告書2018」発行のお知らせ
	7月17日	日清食品グループCSR活動「百福士プロジェクト」第23弾「備えて安心! チキンラーメンサバイバル術プロジェクト」を実施
	8月6日	「日清食品カップ」第34回全国小学生陸上競技交流大会を2018年8月17日(金)、18日(土)に開催
	9月4日	タイ日清がラオスの水害被災者へ「カップヌードル」を1万食支援
	9月4日	インド日清が洪水の被災者へ「TOP RAMEN」を10万食支援
	9月18日	日清食品グループCSR活動「百福士プロジェクト」第24弾「日清EARTH FOOD WALKERプロジェクト」を実施
	10月9日	インドネシア日清が地震・津波の被災者へ「TOP RAMEN」を10万食支援
	10月15日	米国日清が米国東部洪水被災者へ「カップヌードル」6万8千食を支援
	11月26日	「日清食品カップ」第21回「全国小学生クロスカントリーリレー研修大会」を2018年12月8日(土)、9日(日)に開催
	11月30日	日清食品ホールディングス「平成30年度 東京都スポーツ推進企業」に認定
	12月6日	コーポレート・ガバナンス報告書 更新のお知らせ
12月20日	日清食品ホールディングス「平成30年度 スポーツエールカンパニー」に認定	
2019年	1月15日	インドネシア日清が津波の被災者へ「TOP RAMEN」を10万食支援
	2月21日	日清食品グループ4社が「健康経営優良法人2019(ホワイト500)」に認定
	3月13日	日清食品株式会社が「プラチナくるみん」の認定を取得
	3月15日	インスタントラーメン業界で国内初! 日清食品 関西工場で持続可能な「認証パーム油」の使用を開始
	3月22日	肉本来の食感を持つ「培養ステーキ肉」実用化への第一歩! 世界初 サイロステーキ状のウシ筋組織の作製に成功
	3月25日	日清食品ホールディングスが2018年度「準なでしこ」に選定
	6月5日	「日本TCGF」におけるプラスチック廃棄物問題への取り組みについて ~「プラスチック廃棄物問題」に対するポリシーを策定~
	6月11日	「カップヌードル」は2019年度から業界初のバイオマス度80%以上の「バイオマスECOカップ」へ
	6月20日	世界を沸かす「SAMURAI」バスケットボールプレイヤー 八村 塁選手とグローバルスポンサーシップ契約を締結
	6月26日	「日清食品グループサステナビリティ報告書2018」発行のお知らせ
	7月16日	「日清食品カップ」第35回全国小学生陸上競技交流大会を2019年8月9日(金)、10日(土)に開催
	8月5日	日清食品グループCSR活動「百福士(ひやくふくし)プロジェクト」第25弾「もしものときに、いつものおいしさを 災害備蓄・ローリングストックアーズ」を2019年8月24日(土)から実施
	9月12日	「2019年 台風第15号」被災地への支援活動について
9月18日	地球と人の未来のために、すぐやろう。「カップヌードル DO IT NOW」プロジェクト始動	
10月28日	日清食品ホールディングス、ごみの再資源化に向けて焼却施設から生まれた「ごみ発電電力」を東京本社で使用	
11月25日	「日清食品カップ」第22回「全国小学生クロスカントリーリレー研修大会」を2019年12月7日(土)、8日(日)に開催	
12月2日	日清食品グループの社会貢献活動「百福士プロジェクト」第26弾「みんなで考えよう、プラスチックのこど! 日清「プラ育」プロジェクト」を実施	
2020年	1月17日	(日清食品)森をまもるカップヌードル?「カップヌードル」を作る全工場、環境と社会に配慮した「RSPO認証パーム油」を2020年2月から使用開始
	3月9日	日清食品グループ4社が「健康経営優良法人2020(ホワイト500)」に認定
	3月9日	日清食品ホールディングスが2019年度「準なでしこ」に選定
	3月23日	日清食品ホールディングスが「第6回 ジャパン・レジリエンス・アワード」において「最優秀賞」を受賞

その他のトピックス(18年-19年)

2018年	1月19日	カップヌードルが世界最大の対戦格闘ゲーム大会を沸騰させる!! 日本初上陸「EVO Japan 2018」のトップ・パートナーに
	7月2日	「カップヌードル」の「キャタピラ」が「位置商標」として登録
	12月10日	(日清食品チルド)価格改定のお知らせ ~2019年4月1日(月)納品分より~
2019年	2月5日	(日清食品)価格改定のお知らせ ~2019年6月1日(土)出荷分から~
	2月13日	(明星食品)価格改定のお知らせ ~2019年6月1日(土)出荷分から~
	3月4日	「チキンラーメン」ブランドが発売60周年目に史上最高売上を達成
	11月5日	「カップヌードルミュージアム」体験料および利用料の改定について
	12月16日	日清食品、持続的、安定的な物流体制の実現に向けた「ホワイト物流」推進運動の自主行動宣言を2019年12月16日(月)に提出

国内即席めん類の袋めん・カップめん 総生産数量推移 (2007年～2019年)



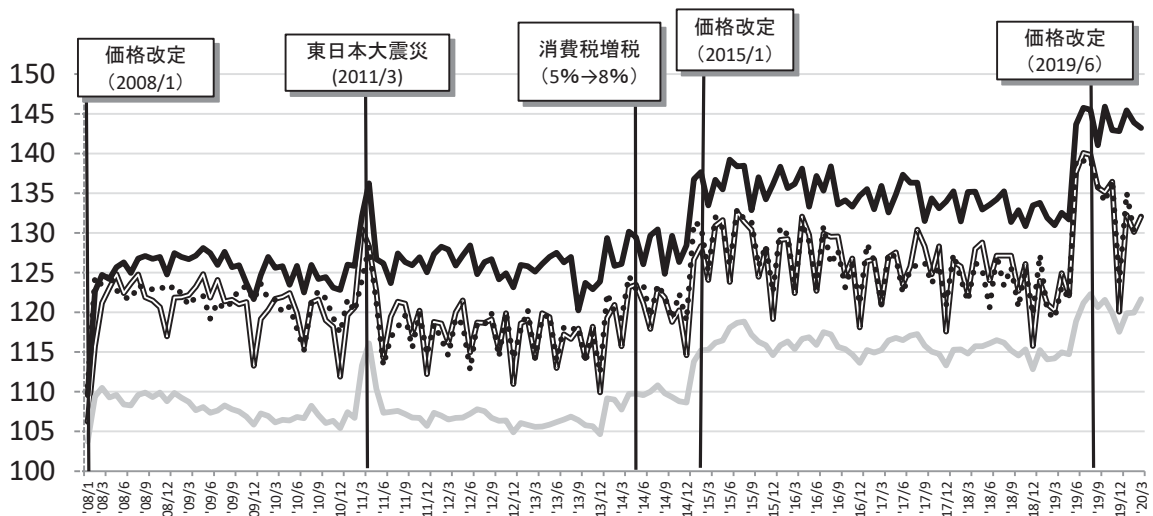
(単位：百万食)

年度	2007年	2008年	2009年	2010年	2011年	2012年	2013年	2014年	2015年	2016年	2017年	2018年	2019年
カップ麺	3,319	3,290	3,438	3,510	3,635	3,527	3,487	3,566	3,825	3,875	3,942	3,961	4,000
袋麺	2,031	1,955	1,911	1,799	1,895	1,948	1,988	1,844	1,820	1,797	1,748	1,762	1,716
合計	5,349	5,245	5,349	5,309	5,530	5,476	5,475	5,410	5,645	5,672	5,690	5,723	5,716

【出所】一般社団法人 日本即席食品工業協会 (<http://www.instantramen.or.jp>)

年間の食数は4～3月ベースです。

主要製品 レギュラー製品量販店平均売価(税込) 推移 (2008/1-2020/3)



— 日清 カップヌードル 平均売価
 — 日清 どん兵衛きつね 平均売価
 日清 U.F.O. 平均売価
 — ※業界平均 平均売価

※標準的な量の自社・他社製品全品(193円もの～PB製品・オープンプライス含む)

資料:当社調査/(税込売価)

国内即席めん類の総生産数量・総生産額推移（2017/4～2020/3）

【袋めん・カップめん合計】

（単位：百万食、%、百万円）

	年度	4月	5月	6月	7月	8月	9月	10月	11月	12月	1月	2月	3月	期間累計
総生産数量 (百万食)	2019年度	507	482	398	397	402	468	559	547	517	445	432	563	5,716
	前年比	103.7	109.4	91.0	90.3	98.7	99.0	95.7	94.3	99.6	103.8	95.3	119.4	99.9
	2018年度	489	441	437	439	407	473	584	581	519	428	453	472	5,723
	前年比	99.7	106.9	102.2	106.6	102.0	95.7	110.2	105.8	91.6	99.0	96.5	93.2	100.6
総生産額 (百万円)	2019年度	51,900	49,403	42,829	42,800	42,718	49,702	60,123	58,405	56,376	47,764	45,718	58,809	606,548
	前年比	102.8	108.4	94.1	93.0	100.7	102.2	99.3	97.2	103.1	107.9	98.2	121.2	102.2
	2018年度	50,492	45,564	45,523	46,043	42,401	48,619	60,561	60,109	54,672	44,279	46,551	48,538	593,353
	前年比	100.4	106.7	104.7	107.6	103.4	95.5	111.2	105.8	92.5	98.6	96.6	93.4	101.1
総生産額 (百万円)	2017年度	50,296	42,700	43,471	42,799	40,993	50,922	54,474	56,796	59,136	44,900	48,198	51,944	586,628
	前年比	92.3	99.8	98.0	105.8	98.2	103.6	99.6	101.1	103.1	103.7	102.2	102.6	100.7

【袋めん】

（単位：百万食、%、百万円）

	年度	4月	5月	6月	7月	8月	9月	10月	11月	12月	1月	2月	3月	期間累計
総生産数量 (百万食)	2019年度	162	156	106	104	124	142	156	166	151	130	133	187	1,716
	前年比	110.6	117.9	77.4	75.7	99.9	95.1	87.6	92.0	98.0	96.3	93.8	127.1	97.4
	2018年度	146	132	136	138	124	149	179	180	154	135	142	147	1,762
	前年比	98.0	107.7	106.9	109.6	93.8	97.2	106.1	108.7	87.2	106.0	98.8	94.4	100.8
総生産額 (百万円)	2019年度	11,720	11,432	7,854	7,734	9,303	10,690	11,849	12,445	11,451	9,737	9,874	13,828	127,917
	前年比	108.8	116.3	77.2	74.2	100.7	98.0	90.3	94.1	100.7	98.6	95.9	129.2	98.4
	2018年度	10,773	9,830	10,174	10,427	9,237	10,913	13,121	13,225	11,376	9,878	10,299	10,703	129,956
	前年比	99.2	108.1	107.6	110.2	92.7	97.4	106.4	108.3	87.0	105.7	99.1	94.1	100.9
総生産額 (百万円)	2017年度	10,857	9,093	9,452	9,459	9,960	11,198	12,334	12,209	13,076	9,350	10,388	11,371	128,747
	前年比	86.5	95.4	97.7	101.0	99.6	104.7	93.0	90.2	102.9	93.0	104.8	103.0	97.3

【カップめん】

（単位：百万食、%、百万円）

	年度	4月	5月	6月	7月	8月	9月	10月	11月	12月	1月	2月	3月	期間累計
総生産数量 (百万食)	2019年度	345	326	292	292	278	326	403	382	366	314	299	377	4,000
	前年比	100.7	105.7	97.2	97.0	98.2	100.8	99.2	95.3	100.3	107.2	95.9	115.9	101.0
	2018年度	343	309	301	301	283	324	406	401	365	293	311	325	3,961
	前年比	100.4	106.5	100.3	105.2	106.1	95.0	112.1	104.6	93.6	96.1	95.5	92.6	100.5
総生産額 (百万円)	2019年度	40,181	37,971	34,975	35,066	33,415	39,012	48,274	45,960	44,925	38,027	35,844	44,981	478,631
	前年比	101.2	106.3	98.9	98.5	100.8	103.5	101.8	98.0	103.8	110.5	98.9	118.9	103.3
	2018年度	39,719	35,734	35,349	35,616	33,164	37,706	47,440	46,885	43,296	34,400	36,252	37,835	463,396
	前年比	100.7	106.3	103.9	106.8	106.9	94.9	112.6	105.2	94.0	96.8	95.9	93.3	101.2
総生産額 (百万円)	2017年度	39,439	33,606	34,019	33,340	31,033	39,723	42,139	44,587	46,060	35,550	37,810	40,573	457,881
	前年比	94.0	101.1	98.1	107.3	97.7	103.3	101.7	104.5	103.2	107.0	101.5	102.5	101.8

【ノンフライ麺（袋めん）】 ※JAS格付製品のみ

（単位：百万食、%）

	年度	4月	5月	6月	7月	8月	9月	10月	11月	12月	1月	2月	3月	期間累計
ノンフライ麺 (非油処理) (百万食)	2019年度	28	25	19	19	16	20	21	22	20	16	17	29	253
	前年比	98.9	96.9	84.0	83.8	63.5	64.3	53.4	65.0	71.9	79.9	74.5	124.5	78.2
	2018年度	29	26	23	23	26	31	39	34	27	20	23	24	324
	前年比	88.5	91.1	81.0	99.0	116.5	107.9	102.5	94.2	76.2	81.4	81.4	77.8	74.1
ノンフライ麺 (非油処理) (百万食)	2017年度	32	28	28	23	22	29	38	36	36	25	28	30	356

【出所】 一般社団法人 日本即席食品工業協会

即席めんの世界市場（地域別）（2013-2019年） ※1-12月期の集計

地域	国名／地域	人口 (100万人)	GDP (10億ドル)	一人当たり GDP (米ドル)	総需要(億食) (1-12月累計)							2019年 一人当 りの 消費量 /年
					2013年	2014年	2015年	2016年	2017年	2018年	2019年	
アジア	中国	1,400.2	14,140	10,099	462.2	444.0	404.3	385.2	389.6	402.5	414.5	29.3
	香港	7.6	373	49,334								
	インドネシア	267.0	1,112	4,164	149.0	134.3	132.0	130.1	126.2	125.4	125.2	46.9
	インド	1,351.8	2,936	2,172	49.8	53.4	32.6	42.7	54.2	60.6	67.3	5.0
	日本	126.2	5,154	40,847	55.2	55.0	55.4	56.6	56.6	57.8	56.3	44.6
	ベトナム	95.5	262	2,740	52.0	50.0	48.0	49.2	50.6	52.0	54.3	56.9
	韓国	51.8	1,630	31,431	36.3	35.9	36.5	38.3	37.4	38.2	39.0	75.1
	フィリピン	108.3	357	3,294	31.5	33.2	34.8	34.1	37.5	39.8	38.5	35.5
	タイ	67.9	529	7,792	30.2	30.7	30.7	33.6	33.9	34.6	35.7	52.5
	ネパール	28.5	30	1,048	10.2	11.1	11.9	13.4	14.8	15.7	16.4	57.6
	マレーシア	32.8	365	11,137	13.5	13.4	13.7	13.9	13.1	13.7	14.5	44.1
	台湾	23.6	586	24,828	7.5	7.1	6.8	7.7	8.2	8.3	8.3	35.1
	ミャンマー	53.0	66	1,245	3.4	4.1	4.6	5.7	5.9	6.0	6.2	11.6
	サウジアラビア	34.1	779	22,865	6.6	4.9	5.1	5.1	5.3	5.5	5.6	16.3
	バングラデシュ	166.6	317	1,906	2.2	2.5	2.7	2.9	3.5	3.1	3.7	2.2
	カンボジア	16.5	27	1,621	2.4	2.5	2.7	2.8	3.3	3.3	3.5	21.0
	カザフスタン	18.6	170	9,139	1.4	1.4	1.4	2.4	2.1	1.7	2.5	13.4
	パキスタン	204.7	284	1,388	1.3	1.5	1.6	1.7	1.9	1.9	2.0	1.0
	スリランカ	21.9	87	3,947	-	-	-	-	-	1.7	1.8	8.4
	ウズベキスタン	33.0	60	1,832	1.1	1.1	1.1	1.0	1.2	1.2	1.3	3.9
トルコ	83.0	744	8,958	-	0.2	0.3	0.4	0.5	0.5	1.2	1.4	
シンガポール	5.7	363	63,987	1.3	1.3	1.3	1.3	1.3	1.3	1.2	21.8	
イラン	83.3	459	5,506	-	0.4	0.4	0.4	0.5	0.5	0.5	0.5	
小計	-	-	-	917.1	887.9	827.8	828.4	847.6	875.3	899.3	-	
オセアニア	オーストラリア	25.6	1,376	53,825	3.5	3.6	3.7	3.8	3.9	4.1	4.2	16.4
	ニュージーランド	5.0	205	40,634	0.7	0.8	0.8	0.8	0.8	0.8	0.9	17.1
	小計	-	-	-	4.3	4.4	4.5	4.6	4.8	5.0	5.1	-
北米	アメリカ	329.3	21,439	65,112	43.5	42.8	40.8	41.0	41.3	44.0	46.3	14.1
	カナダ	37.5	1,731	46,213	2.1	1.9	1.9	1.9	1.9	1.9	1.9	5.1
	小計	-	-	-	45.6	44.7	42.7	42.9	43.2	45.9	48.2	-
中南米	ブラジル	210.0	1,847	8,797	23.7	23.7	23.7	23.5	22.3	23.7	24.5	11.7
	メキシコ	125.9	1,274	10,118	9.2	9.0	8.5	8.9	9.6	11.8	12.2	9.7
	グアテマラ	17.6	81	4,617	0.8	2.1	1.9	2.7	2.7	2.3	2.5	14.2
	ペルー	32.5	229	7,047	0.8	1.2	1.3	1.3	1.4	1.6	1.6	4.9
	チリ	19.1	294	15,399	0.3	0.4	0.4	0.3	0.2	0.3	0.3	1.5
	コロンビア	50.4	328	6,508	0.0	0.1	0.1	0.1	0.1	0.2	0.2	0.4
	アルゼンチン	45.1	445	9,888	-	0.1	0.1	0.1	0.1	0.1	0.1	0.3
	コスタリカ	5.1	61	12,015	0.1	0.1	0.1	0.1	0.1	0.1	0.1	2.4
小計	-	-	-	34.9	36.7	36.0	37.0	36.7	40.1	41.5	-	
ヨーロッパ	ロシア	146.7	1,638	11,163	21.2	19.4	18.4	15.7	17.8	18.5	19.1	13.0
	イギリス	66.9	2,744	41,030	3.7	3.6	3.6	3.6	3.6	3.7	4.2	6.3
	ウクライナ	41.9	150	3,592	5.8	5.8	4.1	2.8	3.3	3.2	3.4	8.1
	ポーランド	38.0	566	14,902	2.6	3.0	3.1	3.1	3.1	3.1	3.1	8.2
	ドイツ	83.0	3,863	46,564	1.8	1.8	1.9	2.0	2.0	2.0	2.8	3.4
	フランス	64.8	2,707	41,761	0.6	0.6	0.6	0.6	0.6	0.6	0.7	1.1
	スペイン	46.7	1,398	29,961	-	0.4	0.5	0.7	0.7	0.7	0.6	1.3
	チェコ	10.6	247	23,214	0.9	0.6	0.9	0.9	0.8	0.9	0.6	5.9
	オランダ	17.2	902	52,368	0.2	0.2	0.2	0.2	0.3	0.2	0.5	2.8
	スウェーデン	10.3	529	51,242	0.3	0.3	0.3	0.4	0.4	0.4	0.4	4.4
	ハンガリー	9.8	170	17,463	0.2	0.2	0.2	0.3	0.3	0.3	0.3	3.5
	フィンランド	5.5	270	48,869	0.2	0.1	0.1	0.1	0.1	0.1	0.2	2.7
	デンマーク	5.8	347	59,795	0.2	0.2	0.1	0.1	0.1	0.1	0.2	3.7
	イタリア	60.4	1,989	32,947	-	0.1	0.2	0.2	0.2	0.2	0.2	0.4
	スイス	8.5	715	83,717	-	0.1	0.1	0.1	0.1	0.1	0.1	1.1
	ベルギー	11.5	518	45,176	0.1	0.2	0.2	0.2	0.2	0.2	0.1	1.2
小計	-	-	-	37.7	36.7	34.6	31.0	33.7	34.3	36.8	-	
アフリカ	ナイジェリア	201.0	447	2,222	14.3	15.2	15.4	16.5	17.6	18.2	19.2	9.6
	エジプト	99.2	302	3,047	1.7	1.9	2.0	2.1	2.2	2.2	2.8	2.9
	南アフリカ	58.8	359	6,100	1.7	1.9	1.9	2.0	2.4	2.6	2.8	4.7
	エチオピア	95.6	91	953	-	0.4	0.5	0.4	0.8	0.8	0.8	0.9
	ケニア	49.4	99	1,998	-	0.4	0.4	0.5	0.5	0.5	0.6	1.1
	小計	-	-	-	17.7	19.8	20.1	21.4	23.5	24.3	26.2	-
その他	-	-	-	2.5	9.4	8.1	9.1	11.3	8.5	7.2	-	
合計	-	-	-	1,059.9	1,039.6	974.9	975.2	1,001.1	1,036.2	1,064.2	-	

【出典】

※総需要(億食):世界ラーメン協会(WINA)

※人口・GDP・一人当たりGDP: International Monetary Fund(IMF)の2019年10月データ

【注釈】

※一人当たりの消費量:人口と2019年の総需要に基づき算出

※一部、遡及修正している国・地域があります。

国内各事業の市場データ

■国内即席麺

国内即席麺市場・生産数量・前年同月比【出所】一般社団法人 日本即席食品工業協会

		4月	5月	6月	7月	8月	9月	10月	11月	12月	1月	2月	3月	期間累計
2019年度	即席麺 計	+3.7%	+9.4%	-9.0%	-9.7%	-1.3%	-1.0%	-4.3%	-5.7%	-0.4%	+3.8%	-4.7%	+19.4%	-0.1%
	袋麺 生産数量	+10.6%	+17.9%	-22.6%	-24.3%	-0.1%	-4.9%	-12.4%	-8.0%	-2.0%	-3.7%	-6.2%	+27.1%	-2.6%
	カップ麺 生産数量	+0.7%	+5.7%	-2.8%	-3.0%	-1.8%	+0.8%	-0.8%	-4.7%	+0.3%	+7.2%	-4.1%	+15.9%	+1.0%
2018年度	即席麺 計	-0.3%	+6.9%	+2.2%	+6.6%	+2.0%	-4.3%	+10.2%	+5.8%	-8.4%	-1.0%	-3.5%	-6.8%	+0.6%
	袋麺 生産数量	-2.0%	+7.7%	+6.9%	+9.6%	-6.2%	-2.8%	+6.1%	+8.7%	-12.8%	+6.0%	-1.2%	-5.6%	+0.8%
	カップ麺 生産数量	+0.4%	+6.5%	+0.3%	+5.2%	+6.1%	-5.0%	+12.1%	+4.6%	-6.4%	-3.9%	-4.5%	-7.4%	+0.5%
2017年度	即席麺 計	-7.8%	-0.4%	-0.4%	5.0%	-1.7%	+4.0%	-1.1%	-0.7%	+2.3%	+1.7%	+2.1%	+2.5%	+0.3%
	袋麺 生産数量	-13.0%	-5.0%	-2.4%	+1.0%	-1.0%	+5.5%	-6.3%	-9.8%	+2.1%	-7.1%	+4.9%	+2.4%	-2.7%
	カップ麺 生産数量	-5.3%	+1.7%	+0.4%	+6.9%	-2.1%	+3.4%	+1.5%	+3.8%	+2.4%	+5.9%	+0.9%	+2.5%	+1.8%

■低温セグメント

市販用チルド麺市場 日清推定 前年度比

2019年度	全体	うどん	ラーメン	焼そば	冷し中華	そば	スパゲティ
金額	+0.9%	-0.3%	+4.0%	+3.1%	-5.8%	-1.9%	+8.4%
数量	-0.9%	-0.6%	+1.6%	-0.3%	-9.5%	-2.2%	+4.9%
2018年度	全体	うどん	ラーメン	焼そば	冷し中華	そば	スパゲティ
金額	-2.0%	-4.8%	-1.5%	-4.2%	+5.0%	+0.7%	+0.5%
数量	-2.2%	-4.0%	-1.5%	-3.2%	+4.2%	-0.4%	-3.0%
2017年度	全体	うどん	ラーメン	焼そば	冷し中華	そば	スパゲティ
金額	-0.3%	+0.1%	+0.5%	-1.6%	-2.8%	+0.7%	-5.0%
数量	+0.0%	+1.3%	+0.1%	-2.1%	-3.0%	+2.8%	+1.4%

市販用冷凍麺市場(弁当含まず) 日清推定 前年度比

2019年度	冷凍麺 合計	冷凍麺				
		ラーメン	うどん	そば	焼そば	スパゲティ
金額	+4.6%	+7.0%	+5.1%	-3.3%	+9.9%	+3.5%
数量	+3.0%	+2.5%	+3.7%	-6.8%	+6.7%	+3.3%
2018年度	冷凍麺 合計	冷凍麺				
金額	+2.0%	+6.6%	-2.9%	+1.0%	+14.8%	+2.5%
数量	+2.0%	+6.6%	-3.2%	+1.9%	+14.4%	+2.8%
2017年度	冷凍麺 合計	冷凍麺				
金額	+4.8%	+6.1%	+3.9%	+4.7%	-3.2%	+5.7%
数量	+5.8%	+6.1%	+2.7%	+1.4%	-3.7%	+8.6%

調理冷蔵市場

調理冷蔵 合計	米飯	麺類
-17.2%	-13.4%	-15.1%
-0.7%	+0.8%	+2.3%
調理冷蔵 合計	米飯	麺類
+0.3%	+1.4%	+1.8%
+0.3%	+1.0%	+1.8%
調理冷蔵 合計	米飯	麺類
+4.0%	+5.5%	+4.5%
+3.6%	+5.0%	+5.4%

■菓子・飲料セグメント

シリアルの出荷(生産) 日本スナック・シリアルフーズ協会 前年比(1月-12月)

2019年	全体	コーンフレーク	玄米フレーク	グラノーラ	その他
金額	+0.2%	+7.5%	-10.3%	-2.4%	+6.8%
数量	-1.9%	+6.7%	-9.2%	-5.2%	+5.5%
2018年	全体	コーンフレーク	玄米フレーク	グラノーラ	その他
金額	-2.4%	+3.5%	-16.9%	-5.9%	+14.6%
数量	-3.4%	+7.3%	-12.8%	-8.1%	+17.7%
2017年	全体	コーンフレーク	玄米フレーク	グラノーラ	その他
金額	-6.0%	-4.1%	+9.4%	-9.2%	+9.4%
数量	-7.8%	-8.6%	+9.0%	-9.6%	+6.5%

乳酸菌飲料市場 日清ヨーク調べ 前年比(4-3月)

	乳酸菌飲料	ドリンクヨーグルト	
2019年度	金額	-2.1%	-1.4%
2018年度	金額	-6.4%	-3.1%
2017年度	金額	-1.0%	+1.4%

国内主要事業4社の売上金額 前年同月比

2019年度 売上金額の前年同月比(日清・明星・チルド・冷凍)

対前年同月比 (%)

	日清食品				明星食品			低温	
	袋めん	カップめん	その他 (*)	合計	袋めん	カップめん	合計+ α (**)	チルド	冷凍
4月	+22%	+22%	+2%	+21%	+15%	+21%	+19%	-6%	+12%
5月	+1%	-1%	-3%	-0%	-8%	+8%	+5%	-3%	+5%
6月	-29%	-19%	-10%	-20%	-25%	-12%	-15%	-4%	-11%
第1四半期	-1%	+1%	-4%	+0%	-5%	+5%	+3%	-4%	+2%
7月	+7%	+20%	+19%	+18%	+7%	+23%	+21%	-9%	+11%
8月	-17%	+6%	-4%	+2%	-0%	-3%	-1%	+5%	+5%
9月	+1%	-0%	-11%	-0%	-6%	+5%	+3%	-5%	+9%
第2四半期	-5%	+8%	-0%	+5%	-1%	+8%	+7%	-4%	+8%
上期	-3%	+4%	-2%	+3%	-3%	+7%	+5%	-4%	+5%
10月	+6%	+3%	+7%	+4%	+27%	+28%	+27%	+3%	+16%
11月	-6%	+4%	+1%	+3%	-2%	+2%	+1%	+3%	+10%
12月	-1%	+4%	-18%	+3%	+18%	-4%	+0%	-3%	+7%
第3四半期	-0%	+4%	-4%	+3%	+15%	+9%	+9%	+1%	+11%
1月	-4%	+1%	+9%	+1%	-6%	+7%	+4%	-4%	+3%
2月	-16%	+7%	-2%	+3%	+6%	+24%	+20%	+7%	+13%
3月	+12%	+13%	+5%	+13%	+58%	+18%	+27%	+23%	+22%
第4四半期	-2%	+8%	+4%	+6%	+22%	+16%	+18%	+9%	+13%
下期	-1%	+6%	-0%	+5%	+18%	+12%	+13%	+5%	+12%
累計	-2%	+5%	-1%	+4%	+8%	+9%	+9%	+0%	+9%

2018年度 売上金額の前年同月比(日清・明星・チルド・冷凍)

対前年同月比 (%)

	日清食品				明星食品			低温	
	袋めん	カップめん	その他 (*)	合計	袋めん	カップめん	合計+ α (**)	チルド	冷凍
4月	+8%	-7%	-10%	-5%	-4%	-3%	-3%	+5%	-3%
5月	-4%	+7%	+9%	+6%	+12%	+17%	+16%	-3%	+9%
6月	+0%	+5%	-10%	+4%	-1%	+18%	+14%	-1%	+24%
第1四半期	+2%	+2%	-5%	+2%	+2%	+10%	+8%	+0%	+9%
7月	-3%	-4%	-5%	-4%	+8%	+0%	+2%	+3%	+9%
8月	+21%	+1%	-14%	+3%	+6%	+16%	+13%	-4%	+7%
9月	+14%	+1%	+12%	+3%	-5%	-4%	-4%	+4%	+8%
第2四半期	+12%	-1%	-3%	+1%	+1%	+4%	+3%	+1%	+8%
上期	+7%	+0%	-4%	+1%	+2%	+7%	+6%	+1%	+9%
10月	+10%	+7%	+10%	+7%	+4%	+11%	+10%	+0%	+11%
11月	-8%	-1%	+19%	-1%	-4%	+19%	+13%	-3%	+9%
12月	+1%	-1%	+17%	-0%	-15%	+0%	-3%	-0%	+2%
第3四半期	+1%	+1%	+15%	+2%	-5%	+9%	+6%	-1%	+7%
1月	-10%	-5%	+1%	-6%	+1%	+13%	+10%	+0%	+7%
2月	+22%	+2%	+12%	+5%	+4%	-11%	-7%	-5%	+4%
3月	+18%	+9%	+2%	+10%	+2%	+2%	+2%	-10%	+3%
第4四半期	+12%	+2%	+4%	+4%	+2%	+1%	+1%	-5%	+5%
下期	+6%	+2%	+2%	+2%	-2%	+5%	+4%	-3%	+6%
累計	+6%	+1%	+3%	+2%	-0%	+6%	+5%	-1%	+7%

※ 市販用商品を販売している単体事業のメーカー出荷額ベースに基づく前年比であり、IFRS売上収益の前年比ではありません。

※ (*) は、ライス系、スープなど

※ (**) の α は、カップスープなど

MEMO

 **日清食品ホールディングス株式会社**
(2897)

この資料に掲載しております当社の計画及び業績の見通し、戦略などは、発表日時点において把握できる情報から得られた当社の経営判断に基づいています。あくまでも将来の予測であり、「市場における価格競争の激化」、「事業環境をとりまく経済動向の変動」、「為替の変動」、「資本市場における相場的大幅な変動」他、様々なリスク及び不確定要因により、実際の業績と異なる可能性がございますことを、予めご承知おきくださいますようお願い申し上げます。

資料中の三角表記について、数値のマイナスは△、増減のマイナスは▲で表記しています。

＜ お問い合わせ先 ＞

日清食品ホールディングス株式会社 IR室
〒160-8524 東京都新宿区新宿6-28-1
TEL : (03) 3205-5027 FAX : (03) 3205-5179
e-mail : ir.jp@nissin.com